



Analysen udarbejdet i samarbejde med Dansk Folkeoplysnings Samråd

Overslag over omkostninger ved etablering af fleksuddannelse

Analysen giver et overordnet bud på udgifterne ved etableringen af en fleksuddannelse. Der foreligger imidlertid meget lidt konkret information om strukturen i den nye fleksuddannelse, herunder varighed af studieforløb, målgruppens størrelse mv. Skønnet vil derfor være baseret på en række beregningsantagelser.

af Forskningschef **Mikkel Baadsgaard**

8. juni 2012

Analysens hovedkonklusioner

- Der udarbejdes i analysen tre mulige scenarier for de fremtidige udgifter til etableringen af en fleksuddannelse. Den samlede udgiftsstigning varieret mellem kan 250 mio. kr. og 575 mio. kr.
- I disse udgiftsskøn er der blandt andet taget højde for sparede udgifter som følge af (et forudsat) mindre frafald på de ordinære ungdomsuddannelser. Der er desuden taget højde for sparede udgifter til kontanthjælp mv.
- Det er i beregningerne forudsat at enhedsudgiften på fleksuddannelserne er 50 pct. højere end på de ordinære ungdomsuddannelser mv. (sammenvejet).

Kontakt

Forskningschef
Mikkel Baadsgaard
Tlf. 33 55 77 27
Mobil 25 48 72 25
mb@ae.dk

Kommunikationschef
Janus Breck
Tlf. 33 55 77 25
Mobil 40 61 34 38
jb@ae.dk

Økonomien bag etableringen af en ny fleksuddannelse

Det fremgår af regeringsgrundlaget at:

”Til unge, der ikke har forudsætninger for at gennemføre en almindelig ungdomsuddannelse, skal der indføres en fleksuddannelse med skræddersyede uddannelsesforløb, hvor den unge kan gennemføre moduler indenfor ungdomsuddannelser, produktionsskoler og højskoler mv., der tilsammen skal udgøre en fuld ungdomsuddannelse.”

Hidtil er der ”sluppet” meget lidt ud om Regeringens konkrete planer om etableringen af fleksuddannelsen. Selvom der er stor usikkerhed om den konkrete udformning af fleksuddannelsen, vil vi i denne analyse – under nogle konkrete antagelser – give et skøn over de offentlige nettoudgifter ved etablering af en fleksuddannelse.

Et skøn over disse nettoudgifter afhænger blandt andet antagelser om:

- Driftsudgifter til uddannelsesinstitutionerne (netto for sparede udgifter til færre afbrudte studieforløb på fx gymnasier og erhvervsskoler)
- Forsørgelsesudgifter til de studerende – netto for sparede udgifter til alternativ forsørgelse (fx kontanthjælp).
- Målgruppens størrelse
- Varigheden af fleksuddannelsesforløbene

I det følgende vil hver af disse elementer blive belyst, og afslutningsvis præsenteres et samlet overslag over udgifterne til etableringen af en fleksuddannelse.

Karakteristik af målgruppen for fleksuddannelsen

Mange af de unge der vil være i målgruppen for fleksuddannelsen er i større eller mindre omfang allerede i dag i berøring med det ordinære uddannelsessystem efter afslutningen af grundskolen (9. klasse). En stor del går i 10. klasse og mange påbegynder en ungdomsuddannelse men falder fra. For at få belyst i hvilket omfang målgruppen allerede i dag trækker på det ordinære uddannelsessystem se der i det følgende på de unge 25-årige som ikke har afsluttet (mindst) en ungdomsuddannelse. Der tages udgangspunkt i de 25-årige pr. 1. januar 2011.

Som det fremgår af tabel 1 var der 20.200 25-årige pr. 1. januar 2011 som ikke havde afsluttet mindst en ungdomsuddannelse. Det svarer til 31,6 pct. af det samlede antal 25-årige. Det skal imidlertid bemærkes, at en relativt stor del af denne gruppe er indvandrere der ikke har boet i Danmark som barn/ung. Faktisk viser det sig, at ud af de 20.200 25-årige uden (mindst) en ungdomsuddannelse boede 7.200 ikke i Danmark som 15-årig (dvs. 1. januar 2000). I det følgende er det valgt kun et se på de 25-årige som også boede i Danmark som 15-årig. For denne gruppe er det 23,6 pct. der ikke har opnået mindst en ungdomsuddannelse som 25-årige.

En del af de 25-årige der ikke har opnået mindst en ungdomsuddannelse er imidlertid (fortsat) i gang med en uddannelse som 25-årige. Det drejer sig om 2.500 unge 25-årige når man kun ser på de unge der boede i Danmark som 15-årig. Samlet set er det således 10.500 unge 25-årige der hverken har op-

nået mindst en ungdomsuddannelse eller er i gang med (mindst) en ungdomsuddannelse. Det svarer til 19,0 pct. af de 25-årige.

Tabel 1 25-årige fordelt efter om de har opnået (mindst) en ungdomsuddannelse, 2011

	Med ungdomsuddannelse	Uden ungdomsuddannelse		I alt	Andel uden ungdomsuddannelse	
		I alt	Ikke i gang		I alt	Ikke i gang
I Danmarks som 15-årige	42.025	12.968	10.455	54.993	23,6	19,0
Ikke i Danmarks som 15-årig	1.724	7.223	5.797	8.947	80,7	64,8
I alt	43.749	20.191	16.252	63.940	31,6	25,4

Anm: Kun medtaget personer der boede i Danmark som 15-årig (d. 1. januar 2000).
 Kilde: AE på baggrund af Danmarks Statistiks registre.

Det er i særlig grad unge mænd der ikke opnår en ungdomsuddannelse inden 25-års alderen. Som det fremgår af tabel 2, er det således 22,1 pct. af mændene der ikke opnår en ungdomsuddannelse inden 25-års alderen (og heller ikke er i gang med en), mens den tilsvarende andel blandt kvinderne er 15,8 pct.

Tabel 2 25-årige fordelt efter om de har opnået (mindst) en ungdomsuddannelse, 2011

	Med ungdomsuddannelse	Uden ungdomsuddannelse		I alt	Andel uden ungdomsuddannelse	
		I alt	Ikke i gang		I alt	Ikke i gang
Mænd	20.501	7.531	6.194	28.032	26,9	22,1
Kvinder	21.524	5.437	4.261	26.961	20,2	15,8
I alt	42.025	12.968	10.455	54.993	23,6	19,0

Anm: Kun medtaget personer der boede i Danmark som 15-årig (d. 1. januar 2000).
 Kilde: AE på baggrund af Danmarks Statistiks registre.

På baggrund af det integrerede elevregister i Danmarks Statistik er det muligt at belyse hvor mange måneder den enkelte har været indskrevet på en ungdomsuddannelse i årene op til 25-års alderen.

Ser man på den gruppe af unge der ikke har opnået en ungdomsuddannelse inden 25-års alderen viser tabel 3 at disse unge i gennemsnit har været indskrevet på en ungdomsuddannelse i 20 måneder – dvs. mere end 1½ år. Langt hovedparten af denne studietid er brugt på de erhvervsfaglige uddannelser, herunder navnlig erhvervsfaglige grundforløb. Ud af det samlede tidsforbrug på ungdomsuddannelserne på 20 måneder står de erhvervsfaglige grundforløb således for 12 måneder, mens de erhvervsfaglige hovedforløb står for 4,6 måneder.

. Afgrænser man gruppen yderligere, ved kun at se på de 25-årige der hverken har – eller er i gang med – (mindst) en ungdomsuddannelse, har den gennemsnitlige akkumulerede studietid ved ordinære ungdomsuddannelser været 16,4 måneder. Heraf står de erhvervsfaglige uddannelser for langt hovedparten af studietiden – nemlig 13,6 måneder.

Ud af det samlede tidsforbrug på de erhvervsfaglige uddannelser står grundforløbene for næsten 80 pct. af tidsforbruget. En del af dette tidsforbrug på grundforløbene (på i gennemsnit 10,5 måneder) dækker imidlertid over grundforløb som er afsluttet, mens "kun" 4,8 måneder afspejler tid brugt på

uafsluttede grundforløb. En stor del af de 25-årige uden ungdomsuddannelse har således afsluttet et erhvervsfagligt grundforløb, men er ikke fortsat med hovedforløbet.

Tabel 3 Tidligere studietid blandt 25-årige uden mindst en ungdomsuddannelse, 2011

	Ikke i gang	I gang	I alt
	Antal måneder		
10. klasse	6,3	6,9	6,4
Forberedende	0,5	0,4	0,5
Gymnasial	2,8	6,0	3,4
EUD-grundforløb	10,5	18,0	12,0
- Heraf uafsluttede grundforløb	4,8	6,0	5,0
EUD-hovedforløb	3,1	10,7	4,6
Videregående	0,2	4,8	1,1
I alt	23,4	46,8	28,0
- Heraf ungdomsuddannelse	16,4	34,7	20,0

Anm: Opgørelsen er baseret på periode indskrevet på de enkelte uddannelser, men det fremgår ikke om den enkelte elev har været studieaktiv. Kun medtaget personer med bopæl i Danmark som 15-årig.

Kilde: AE på baggrund af Danmarks Statistiks integrerede elevregister (elev1).

Opdeles de 25-årige uden mindst en ungdomsuddannelse efter køn, viser tabel 4, at mænd og kvinder stort set har haft samme forudgående (akkumuleret) studietid ved ungdomsuddannelser. Mens mænd i gennemsnit er været indskrevet på en ungdomsuddannelse i 16,7 måneder har kvinder i gennemsnit været indskrevet i 15,8 måneder. Denne forskel dækker over, at mændene har haft lidt mere spildtid på erhvervsuddannelserne mens kvinder har brugt lidt mere tid på de gymnasiale uddannelser.

Tabel 4 Tidligere studietid blandt 25-årige uden mindst en ungdomsuddannelse 2011, opdelt på køn

	Mænd	Kvinder	I alt
	Antal måneder		
10. klasse	6,0	6,7	6,3
Forberedende	0,3	0,9	0,5
Gymnasial	2,6	3,0	2,8
EUD-grundforløb	10,6	10,3	10,5
- heraf afbrudt	5,3	4,0	4,8
EUD-hovedforløb	3,5	2,5	3,1
Videregående	0,1	0,3	0,2
I alt	23,1	23,7	23,4
- heraf ungdomsuddannelse	16,7	15,8	16,4

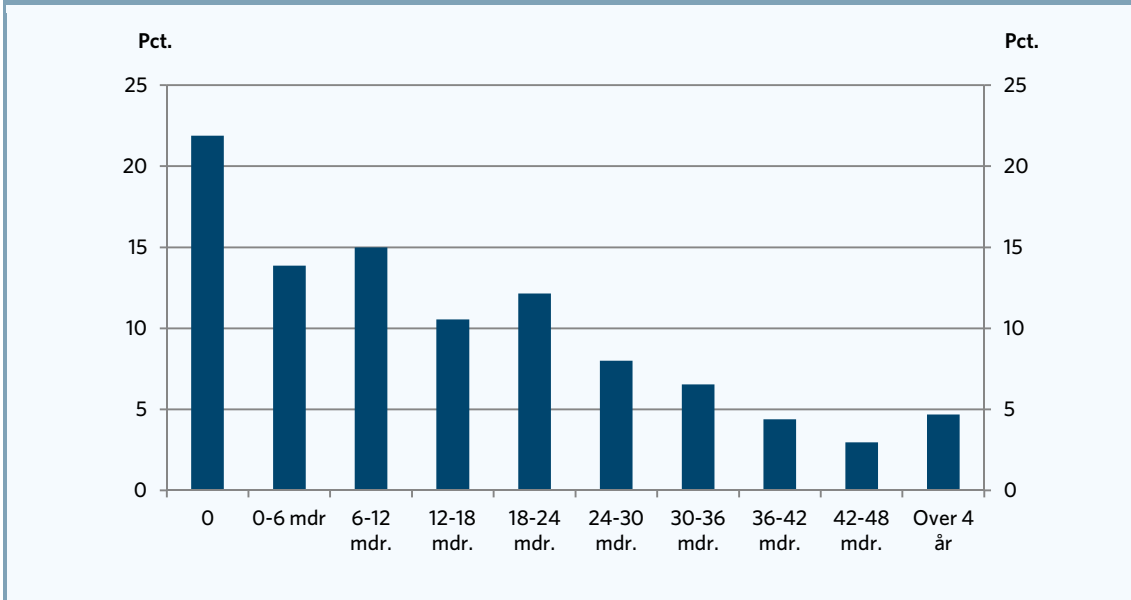
Anm.: Opgørelsen er baseret på periode indskrevet på de enkelte uddannelser, men det fremgår ikke om den enkelte elev har været studieaktiv. Kun medtaget personer med bopæl i Danmark som 15-årig. Personer der er i gang med en uddannelse som 25-årig er ikke medtaget.

Kilde: AE på baggrund af Danmarks Statistiks integrerede elevregister (elev1).

Det gennemsnitlige tidsforbrug på ungdomsuddannelser for gruppen af 25-årige der ikke har afsluttet mindst en ungdomsuddannelse dækker over store individuelle forskelle. Blandt de omkring 10.500 25-årige der hverken har afsluttet eller er i gang med en ungdomsuddannelse har mere end hver femte ik-

ke været indskrevet på en ungdomsuddannelse efter afslutningen af grundskolen. Derimod er det 12 pct. der har været indskrevet på en (eller flere) ungdomsuddannelser i mindst 3 år uden at afslutte en ungdomsuddannelse.¹ Det fremgår af figur 1.

Figur 1 25-årige uden ungdomsuddannelse i 2011, fordelt efter forudgående studietid efter 9. klasse.



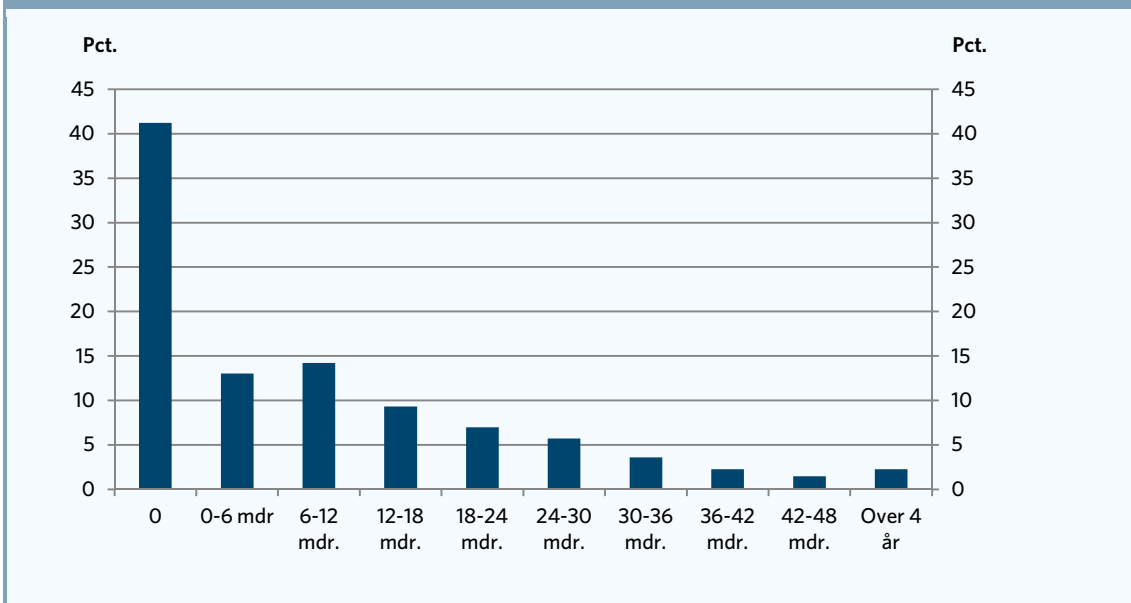
Anm: Ved opgørelsen af studietid er medtaget perioder indskrevet i 10. klasse, studieforberedende uddannelser, gymnasiale uddannelser samt erhvervsfaglige grund- og hovedforløb. Kun medtaget personer med bopæl i Danmark som 15-årig, og personer der som 25-årige hverken har opnået eller er i gang med mindst en ungdomsuddannelse.

Kilde: AE på baggrund af Danmarks Statistiks integrerede elevregister (elev1).

Samtidig er der meget stor forskel på, hvor mange måneder de 25-årige uden en ungdomsuddannelse har modtaget SU. Som det fremgår af figur 2 er det lidt over 40 pct. af gruppen som slet ikke har modtaget SU. Det kan både dække over at de unge ikke har været i gang med en ungdomsuddannelse og/eller at de ikke har været berettiget til SU (fx fordi de har været under 18 år). Der er imidlertid også mange der har modtaget forholdsvis meget SU uden at opnå en ungdomsuddannelse. Det er fx omkring hver tiende 25-årig uden ungdomsuddannelse som har modtaget SU i mindst 2½ år uden at opnå en ungdomsuddannelse.

¹ Som nævnt ovenfor har en del unge dog afsluttet et erhvervsfagligt grundforløb.

Figur 2 Antal måneder med SU i perioden op til 25-års alderen blandt unge uden (mindst) en ungdomsuddannelse som 25-årig.



Anm: Ved opgørelsen af studietid er medtaget perioder indskrevet i 10. klasse, studieforberedende uddannelser, gymnasiale uddannelser samt erhvervsfaglige grund- og hovedforløb. Kun medtaget personer med bopæl i Danmark som 15-årig, og personer der som 25-årige hverken har opnået eller er i gang med mindst en ungdomsuddannelse.

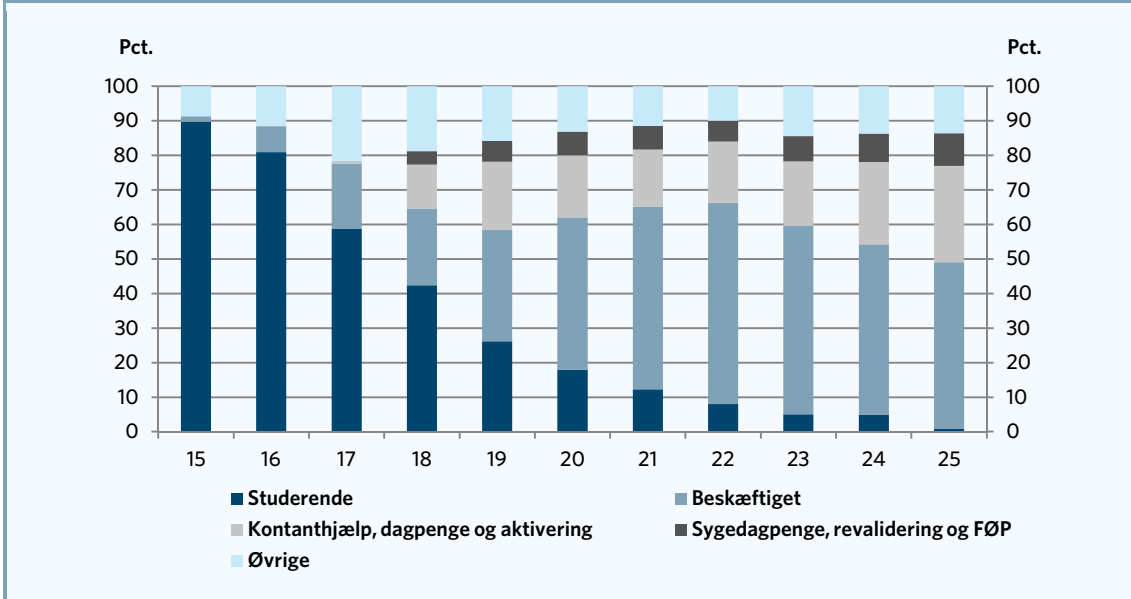
Kilde: AE på baggrund af Danmarks Statistiks registre og arbejdsmarkedsstyrelsens DREAM-database.

Forsørgelsesgrundlag for målgruppen

For at kunne give et overlag over udgifterne ved etablering af fleksuddannelse er det væsentligt at medregne konsekvenserne for udgifter til indkomsterstøttende ydelser, herunder SU, kontanthjælp mv. Som udgangspunkt antages alle deltager i fleksuddannelsen at være berettiget til SU. Det bidrager umiddelbart til større udgifter til overførselsindkomster. Det skal imidlertid sammenholdes med hvad disse personer alternativt ville have "trukket på" af indkomstoverførsler som fx SU, kontanthjælp eller lign.

For at få et indtryk af denne "alternative" forsørgelse er der i figur 3 set på arbejdsmarkedstilknæytningen for de 25-årige i årene op til det 25. år. Der er således "målgruppen" på de 10.500 25-årige der hverken har opnået eller er i gang med (mindst) en ungdomsuddannelse som er blevet fulgt tilbage i tid, for at belyse hvad disse unge har "lavet" i tidligere år. Opgørelsen er baseret på den registerbaserede arbejdsstyrkestatistik fra Danmarks Statistik. Som det fremgår, falder studiefrekvensen gradvist med alderen, fra et niveau på omkring 90 pct. i 15-års alderen til omkring 5 pct. i 23-24 års alderen. I 25-års alderen er der ingen studerende, idet der som nævnt er taget udgangspunkt i de 25-årige der hverken havde opnået - eller var i gang med - mindst en ungdomsuddannelse som 25-årig.

Figur 3 Arbejdsmarkedstilknytning i 15-25-årsalderen blandt unge



Anm: Kun medtaget personer med bopæl i Danmark som 15-årig, og personer der som 25-årige hverken har opnået eller er i gang med mindst en ungdomsuddannelse.
 Kilde: AE på baggrund af Danmarks Statistiks registre.

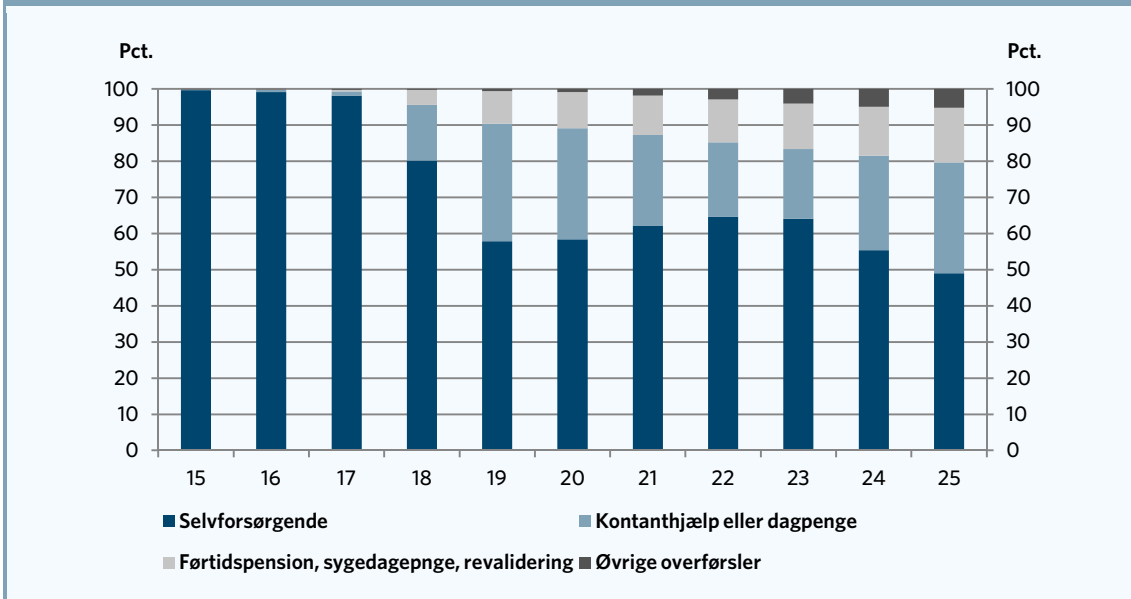
Samtidig viser figuren, at det efter 20-årsalderen er omkring 50 pct. af de unge som er i beskæftigelse, 20 pct. der modtager kontanthjælp eller dagpenge, mens 5-10 pct. modtager sygedagpenge, førtidspension eller er på revalidering. Det skal bemærkes at studerende i beskæftigelse optræder under "studerende" i figuren. Reelt er det således en større andele på de enkelte alderstrin der er i beskæftigelse, da en del arbejder ved siden af studierne.

Ovenstående figur er baseret på Danmarks Statistiks registerbaserede arbejdsstyrkestatistik, der er en årlig opgørelse over alle danskeres arbejdsmarkedstilknytning ultimo november. For at lave en mere præcis analyse af hvilket forsørgelsesgrundlag de 25-årige uden en uddannelse havde i de foregående år (i perioder hvor de ikke var under uddannelse), er det belyst ved at kombinere oplysninger om studieperioder i det integrerede elevregister og registeret for voksen- og efteruddannelse med detaljerede forsørgelsesnumre på ugeniveau i DREAM-databasen, jf. boks 1.

På den baggrund er i figur 4 vist forsørgelsesgrundlaget blandt 25-årige der ikke har opnået mindst en ungdomsuddannelse - i forudgående perioder hvor den enkelte ikke har været i gang med en uddannelse. Målt over perioden 19-25 år har denne gruppe i gennemsnit været selvforsørgende (herunder beskæftigelse) i 59 pct. af tiden, mens der er modtaget kontanthjælp eller dagpenge i 26 pct. af tiden. Førtidspension og revalidering er blevet modtaget i 12 pct. af tiden mens øvrige overførsler står for de sidste 3 pct.

Det bemærkes, at den forholdsvis høje selvforsørgelsesgrad i 22-23 års alderen formentlig delvis afspejler den gunstige beskæftigelsessituation i 2007 og 2008, som data for disse alderstrin vedrører, idet der jo er taget udgangspunkt i 25-årige ultimo 2010, og oplysningerne for de 25-årige i figuren vedrører således kalenderåret 2010.

Figur 4 Forsørgelsesgrundlag blandt 25-årige der ikke har opnået mindst en ungdomsuddannelse - i forudgående perioder hvor den enkelte ikke har været i gang med en uddannelse



Anm: Kun medtaget 25-årige personer med bopæl i Danmark som 15-årig, og som hverken var i gang med eller havde afsluttet en ungdomsuddannelse. Figuren viser forsørgelsesgrundlaget i de perioder uger/måneder som denne gruppe ikke har været under uddannelse i hvert af årene fra 15-25-års alderen. Se boks 1 for en nærmere beskrivelse af beregningsgrundlaget.

Kilde: AE på baggrund af Danmarks Statistiks integrerede elevregister (elev1) og DREAM.

Målt som gennemsnit over perioden fra det 19. til det 25. år viser tabel 5 en mere detaljeret oversigt over hvilke forsørgelsesydelser der er modtaget for fleksuddannelsens "målgruppe". Samtidig indeholder tabellen de månedlige satser for de enkelte ydelser. Sammenvejes disse satser med fordelingen på de enkelte overførselstyper kommer man frem til at målgruppen for fleksuddannelsen i gennemsnit modtager godt 3.700 kr. om måneden i indkomsterstøttende overførselsindkomst (eksklusiv fx boligstøtte, børnefamilieydelse mv.) i perioder hvor den enkelte ikke har været indskrevet på en uddannelse. Til sammenligning er den månedlige SU-sats på (maksimalt) 5.662 kr. i 2012². Ved at "flytte" en gennemsnitlig person i målgruppen for fleksuddannelsen vil den gennemsnitlige overførselsindkomst således stige med godt 1.900 kr.

² For 18-19-årige er SU'en til ungdomsuddannelser afhængig af forældrenes indkomst. Dertil kommer, at 18 og 19-årige der går på en ungdomsuddannelse normalt kun kan få SU med den lavere sats for hjemmeboende - også selv om den unge er flyttet hjemmefra.

Tabel 5 Forsørgelsesgrundlag for målgruppen for fleksuddannelsen opgjort i perioder hvor den enkelte ikke er indskrevet på en uddannelse.

	Andel	Sats pr. måned
	Pct.	Kr. (2012-niveau)
Selvforsørgelse	58,8	-
Dagpenge	2,1	8.537
Kontanthjælp	24,3	5.662
Barselsdagpenge	1,9	17.075
Sygedagpenge	3,0	17.075
Forrevalidering	1,5	5.662
Revalidering	0,5	6.660
Førtidspension	6,9	17.075
Øvrige	1,0	5.662
Gennemsnit	-	3.744

Anm: Andelene er beregnet ved simpelt gennemsnit af andelene for hvert af årene 19-25 år.

Kilde: AE på baggrund af Danmarks Statistiks registre og DREAM-databasen fra Arbejdsmarkedsstyrelsen.

Boks 1 Nærmere om opgørelse af forsørgelsesgrundlag

Til at belyse forsørgelsesgrundlaget for målgruppen i de perioder hvor den enkelte ikke er indskrevet på en uddannelse anvendes arbejdsmarkedsstyrelsens DREAM-register i sammenhæng med det integrerede elevregister fra Danmarks Statistik.

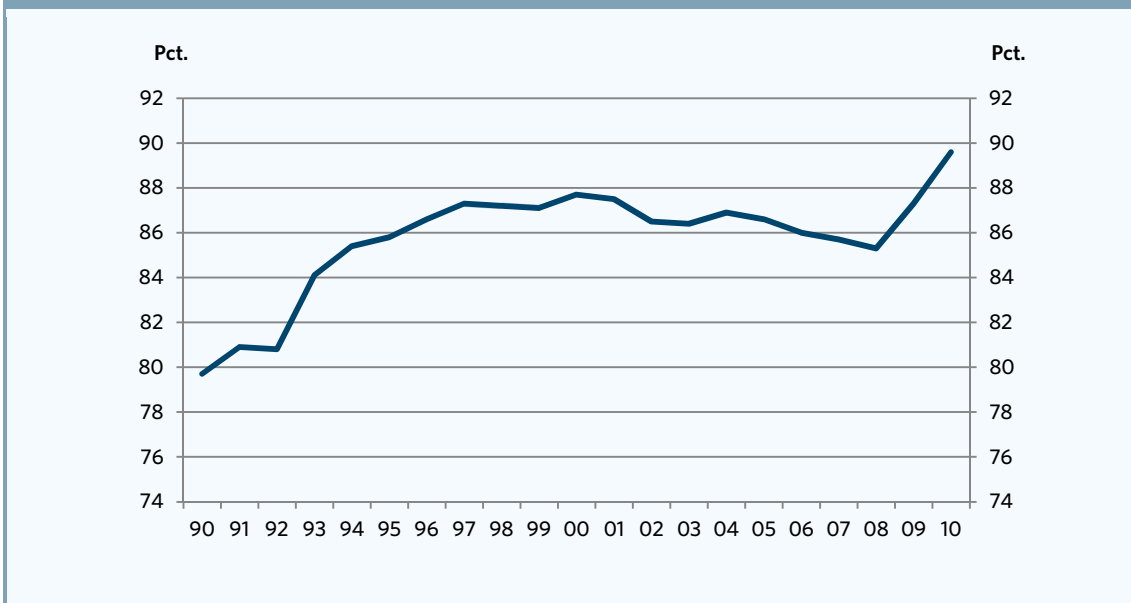
I det integrerede elevregister forligger start- og slutdatoer for alle ordinære uddannelsesforløb, og det er disse start og slutdatoer der danner grundlag for fastsættelsen af perioder hvor den enkelte IKKE er indskrevet på en uddannelse. Forsørgelsesgrundlaget i disse perioder fastlægges på baggrund af de ugebaserede ydelseskoder i DREAM. I Såfremt uddannelsen starter eller slutter midt i en uge medtages kun de dage i ugen hvor den enkelte ikke er under uddannelse.

Målgruppens størrelse og antal studiepladser på fleksuddannelsen

Ifølge de seneste profil-tal fra UNI-C er det i dag (2010) 89,6 pct. af en ungdomsårgang der forventes at opnå (mindst) en ungdomsuddannelse indenfor 25 år efter afslutningen af 9. klasse. Omvendt er det således 10,4 pct. som ikke forventes at opnå (mindst) en ungdomsuddannelse. Andelen der forventes at opnå (mindst) en ungdomsuddannelse har været faldende i perioden fra 2000 til 2008, men er stedet forholdsvis kraftigt i perioden fra 2008 til 2010. Det fremgår af figur 5.

Det må forventes, at en stor del af stigningen fra 2008 til 2010 skyldes den markant forværrede beskæftigelsessituation for navnlig de unge. Den økonomiske krise har således formentlig været medvirkende til, at flere unge vælger uddannelsesvejen på grund af de dårlige jobmuligheder. Når konjunkturerne bedres er der reel risiko for at der vil være et konjunkturbetinget nedadgående pres på andelen der opnår mindst en ungdomsuddannelse. Tilsvarende kan en del af faldet fra 2004 til 2008 formentlig tilskrives den gunstige beskæftigelsesudvikling i denne periode.

Figur 5 Andel af en ungdomsårgang der forventes at opnå mindst en ungdomsuddannelse seneste 25 år efter afslutningen af 9. klasse.



Anm: Profilmodellen viser, hvordan den ungdomsårgang, som afsluttede 9. klasse, forventes at uddanne sig i løbet af de kommende 25 år, når uddannelsessystemet og uddannelsesadfærden i hele perioden antages at være som i udgangsåret. Andelen er beregnet ved simpelt gennemsnit af andelen for hvert af årene 19-25 år.
 Kilde: AE på baggrund af UNI-C.

Hvis man på baggrund af disse profiltal skal skønne over hvor stor en del af en ungdomsårgang der - strukturelt set - kan have "glæde" af en fleksuddannelsesforløb kan man argumentere for, at man bør rense for disse konjunkturmæssige udsving. Det gøres i det følgende ved simpelt at se på gennemsnittet over de sidste 5 år (2006-2010). I denne periode er andelen der forventes at afslutte mindst en ungdomsuddannelse på 86,8 pct. i gennemsnit - dvs. 13,2 pct. forventes ikke at opnå mindst en ungdomsuddannelse.

Det kan ikke afvises at en del af dem der i dag forventes at opnår mindst en ungdomsuddannelse også kan have glæde af et fleksuddannelsesforløb, og medvirke til at forkorte den samlede studietid. Det skyldes, at der blandt de personer der opnår en ungdomsuddannelse er nogle der har haft meget lange

studieforløb – herunder flere afbrudte forsøg på færdiggørelse af ungdomsuddannelse. Et tilbud om et fleksuddannelsesforløb til denne gruppe vil potentielt kunne medvirke til at reducere den samlede uddannelsesetid til opnåelse af mindst en ungdomsuddannelse. Denne gruppe medtages imidlertid ikke i beregningerne.

Da det er vanskeligt at fastslå med sikkerhed hvor stor målgruppen for den kommende fleksuddannelse vil være, regnes i det følgende på 3 forskellige scenarier:

- Scenarium 1: Målgruppen fastsættes som 5,4 pct. af en årgang (forskellen mellem 95-procentmålsætningen og profiltallet for 2010)
- Scenarium 2: Målgruppen fastsættes som 10,4 pct. af en årgang svarende til andelen der ikke opnår mindst en ungdomsuddannelse ifølge profiltallene for 2010
- Scenarium 3: Målgruppen fastsættes som 13,2 pct. af en årgang svarende til andelen der ikke opnår mindst en ungdomsuddannelse ifølge gennemsnittet af profiltallene for 5-årsperioden 2006-2010.

Det kan diskuteres hvorvidt målgruppen bør fastsættes i forhold til 95-procentmålsætningen som i scenarium 1. Hovedargumentet for at fastsætte målgruppen ud fra 95-procentmålsætningen er, at fleksuddannelsen netop er tænkt som et instrument til at sikre opfyldelsen af målsætningen, og det er derfor ikke "nødvendigt" i forhold til realiseringen af målsætningen, at tilbyde et fleksuddannelsesforløb til se "sidste" 5 pct. Omvendt er det i praksis (næsten) umuligt at identificere de 5 pct. der på lang sigt ender med ikke at få en ungdomsuddannelse – så i praksis vil man forsøge at give (næsten) alle en ungdomsuddannelse – og hjælp hertil for de der har behov.

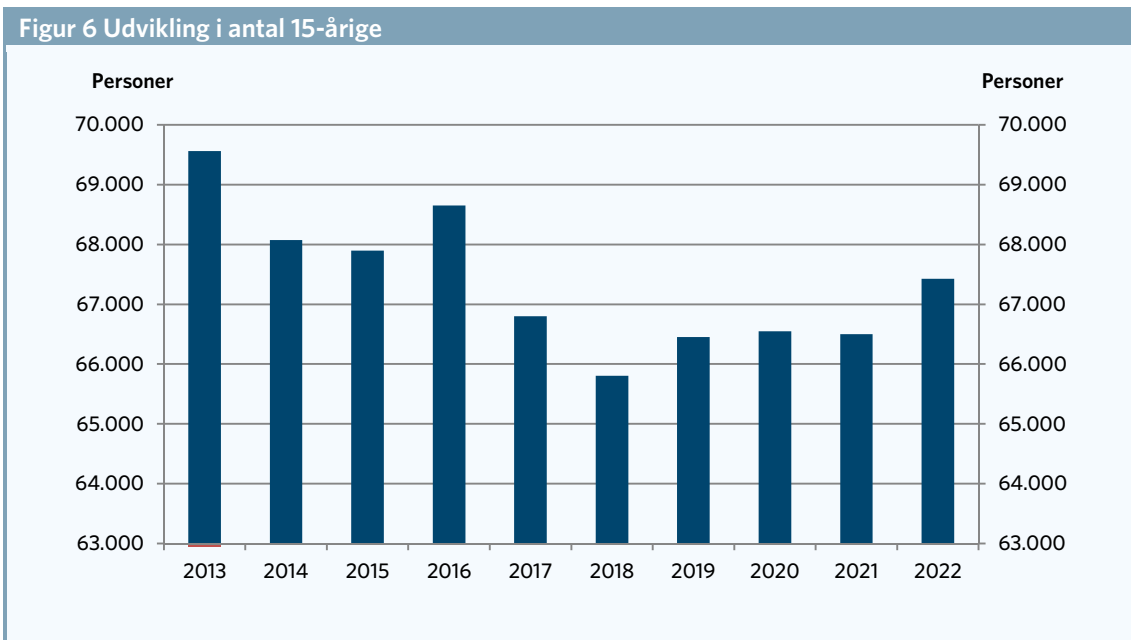
I scenarium 1 hvor målgruppen for fleksuddannelsen fastlægges til 5,4 pct. af en ungdomsårgang indebærer det, at der fremadrettet vil være i størrelsesordenen 3.600 årselever i gang med en fleksuddannelse. I scenarium 2 og 3 er antallet af årselever noget større som det fremgår af tabel 6. Disse beregninger baseres på en antagelse om, at den gennemsnitlige varighed af fleksuddannelsesforløbene antages at være 1 år (udover normal ungdomsuddannelse). Dette gennemsnit dækker over at 20 pct. vurderes at have brug for et halvt års fleksuddannelse, 70 pct. har brug for 1 års fleksuddannelse og 10 pct. har brug for 2 års fleksuddannelse.

Tabel 6 Scenarier for størrelsen for antallet af årselever på fleksuddannelsen				
	Andel af årgang der tilbydes fleksuddannelse	Målgruppe pr. årgang	Gennemsnitlig varighed af fleksuddannelse	Antal årselever
	Pct.	1.000 personer	År	1.000 årselever
Scenarium 1	5,4	3,6	1,0	3,6
Scenarium 2	10,4	7,0	1,0	7,0
Scenarium 3	13,2	8,9	1,0	8,9

Anm.: Målgruppen pr. årgang er fastsat på baggrund af det gennemsnitlige antal 15-årige i de næste 10 år (2013-2022) ifølge Danmarks Statistiks befolkningsprognose.
 Kilde: AE på baggrund af UNI-C og Danmarks Statistiks befolkningsprognose.

I figur 6 er vist udviklingen i antallet af 15-årige i de kommende 10 år (2013-2022), som ligger til grund for beregningen af antallet af personer der er i målgruppen for fleksuddannelsen pr. årgang. Ovenstående beregninger tager som nævnt udgangspunkt i antallet af årselever for en enkelt årgang. Men på

længer sigt svarer denne udgift til den årlige udgift i et kalenderår, hvis man ser bort fra bl.a. demografiske ændringer og indfasningsperiode mv. Udgifterne for en årgang er derfor et godt bud på de langsigtede udgiftsniveau ved etableringen af en fleksuddannelse.



Kilde: AE på baggrund af Danmarks Statistiks befolkningsprognose, maj 2012.

Overslag over udgifter ved etablering af fleksuddannelse

I dette afsnit gives et overslag over de samlede udgifter ved etablering af en fleksuddannelse i de 3 scenarier nævnt ovenfor. Afgørende for dette regnestykke er, hvor stor en andel af den "spildtid" som på nuværende tidspunkt anvendes af målgruppen på afbrudte studieforløb på ungdomsuddannelse mv., som vil kunne "fjernes" hvis målgruppen alternativt bliver tilbudt en passende fleksuddannelse. Baseret på opgørelserne tidligere i papiret viser tabel 7, at målgruppen i gennemsnit bruger 13,9 måneder på henholdsvis afbrudte gymnasiale uddannelser, afbrudte grundforløb samt 10. klasse i grundskolen.

Antages det beregningsteknisk at to tredjedele af denne studietid kan reduceres hvis de pågældende alternativt tilbydes en fleksuddannelse, svarer det til en reduktion i studietiden (eksklusiv fleksuddannelsen) på 9,3 måneder i gennemsnit. Med antagelsen om en gennemsnitlig varighed af fleksuddannelsesforløbene på 12 måneder, medfører det en nettostudietidsforlængelse på 2,7 måned pr. person.

Studietidsbesparelsen på 9,3 måneder pr. personer medfører isoleret set lavere driftsudgifter. En grov sammenvejning af det gennemsnitlige driftstilskud pr. årselev for de enkelte uddannelser med fordelingen af tidsbesparelsen indebærer giver en gennemsnitstilskud på 83.000 kr. pr elev/årselev (2012-niveau), jf. tabel 7.

	2009	2012	Gennemsnitlig studietid for målgruppe
	1.000 kr. (løbene priser)		Pct.
Folkeskole	63	69	6,3
De tekniske erhvervsuddannelser	111	121	2,4
De merkantile erhvervsuddannelser	70	77	2,4
De offentlige gymnasier	83	91	1,7
Hhx	62	68	0,6
Htx	83	91	0,6
Sammenvejnet		83	13,9

Anm: Tallene for den gennemsnitlige studietid for målgruppen er baseret på tabel x. Bemærk at der er forudsat en ligelig fordeling mellem henholdsvis tekniske og merkantile uddannelse og Hhx og Htx. Enhedsudgifterne i 2012 er baseret på en fremskrivning af 2009-tallene med udviklingen i årslønnen ifølge Finansministeriets familietyppemodell.

Kilde: AE på baggrund af *Tal der taler 2009*, Undervisningsministeriet.

Det må forventes at driftsudgiften pr. årselev bliver noget større på fleksuddannelserne end på de nuværende ungdomsuddannelser fordi målgruppen er "tungere" og derfor kræver bedre normering end ved de ordinære ungdomsuddannelser. Antages det beregningsteknisk at driftsudgiften er 50 pct. højere end ovennævnte vægtede gennemsnit vil driftsudgifterne i scenarium 1 (med 3.600 årselever) blive 458 mio. kr. Fraregnes de (forudsatte) sparede driftsudgifter pga. mindre frafald mv. giver det en nettoudgift på omkring 225 mio. kr. i scenarium 1. I scenarium 3 (med 8.900 årselever) er nettodriftsudgiften omkring 550 mio. kr. Det fremgår at tabel 8.

	Antal årselever	Reduktion i antal årselever på ungdomsuddannelse mv.	Besparelse på driftsudgifter	Driftsudgifter fleksuddannelser	Stigning i driftsudgifter (netto)
	1.000 personer	1.000 personer	Mio. kr. (2012-niveau)		
Scenarium 1	3,6	2,8	236	458	223
Scenarium 2	7,0	5,4	454	883	429
Scenarium 3	8,9	6,9	577	1121	544

Kilde: AE

Etableringen af en fleksuddannelse kan udover stigningen i driftsudgifterne også medføre større udgifter til SU - idet det antages at fleksuddannelsen bliver SU-berettiget. Men også her er det nødvendigt at tage højde for den tidsbesparelse der er forudsat på de ordinære ungdomsuddannelser og 10. klasse. Som udgangspunkt antages de offentlige forsørgelsesudgifter at være uændrede for de 9,3 måneder af de 1-årige fleksuddannelsesforløb (i gennemsnit) som modsvares af lavere frafald mv. Der er således kun ekstra SU-udgifter forbundet med de resterende 2,7 måned i gennemsnit. I scenarium 1 svarer det til en ekstra SU-udgift på omkring 56 mio. kr., jf. tabel 9. Denne nettostigning i studietiden på 2,7 må-

ned modsvares imidlertid – i sagens natur – af tilsvarende kortere tid udenfor uddannelsessystemet. Og her har vi ovenfor set, at målgruppen i gennemsnit modtager 3744 kr. i indkomsterstøttende overførselsindkomst i de måneder hvor målgruppen ikke er i gang med et uddannelsesforløb. Modstykket til at den enkelte i gennemsnit skal have SU i 2,7 måned mere er, at der spares 2,7 måneds øvrige forsørgelsesydelse (herunder kontanthjælp mv.). I scenarie 1 svarer de sparede udgifter til 37 mio. kr. Den samlede stigning i overførselsindkomsterne udgør således 19 mio. kr. (56-37 mio. kr.). Med en marginalskat på 37,3 pct. (kommuneskat, kirkeskat, bundskat og sundhedsbidrag i 2012) svarer det til en nettoudgift på 12 mio. kr. efter skat.

Tabel 9 Konsekvenser for udgifter til forsørgelsesydelse ved etablering af fleksuddannelse

	Antal årselever	Merudgifter til SU	Sparede forsørgelsesudgifter	I alt	I alt efter skat
	1.000 personer				
	Mio. kr.				
Scenarium 1	3,6	56	37	19	12
Scenarium 2	7,0	109	72	37	23
Scenarium 3	8,9	138	91	47	29

Kilde: AE

Med de anvendte beregningsantagelse bliver de samlede medudgifter til etablering af fleksuddannelsen på 235 mio. kr. i scenarium 1 og 573 mio. kr. i scenarium 3, jf. tabel 10. Det skal bemærkes at der ikke er indregnet konsekvenser af lavere skattebetaling som følge af lavere beskæftigelsesomfang i de 2,7 måned som den samlede studietid forlænges med for målgruppen. Omvendt er der heller ikke indregnet alle de positive effekter etableringen af en fleksuddannelse på længere sigt kan have på de offentlige finanser, herunder mindre risiko for marginalisering, større beskæftigelse efter endt uddannelse og højere produktivitet (set i forhold til en situation hvor de berørte unge ikke fik en ungdomsuddannelse).

Tabel 10 Samlede umiddelbare udgiftsmæssige konsekvenser ved etablering af fleksuddannelse

	Antal årselever	Driftsudgifter	Forsørgelsesudgifter (efter skat)	I alt
	1.000 personer			
Scenarium 1	3,6	223	12	235
Scenarium 2	7,0	429	23	452
Scenarium 3	8,9	544	29	573

Kilde: AE

Afslutningsvis skal det slås fast at beregningerne er behæftet med stor usikkerhed bl.a. fordi der foreligger meget lidt konkret information om den konkrete udformning af fleksuddannelserne samt målgruppens størrelse. Der kan derfor være behov for at konsolidere beregningerne i takt med at kontourerne af den kommende fleksuddannelse står mere klart.