



Produktionsskolernes indsatser i forhold til de nydanske elever

et inspirationskatalog - januar 2012

Forord:

Produktionsskoleforeningen fik i januar 2011 midler fra Dansk folkeoplysnings Samråds tips- og lottomidler til et projekt, der skulle undersøge, hvordan produktionsskolerne kan udvikle deres tilbud til unge nydanskere indenfor skolernes målgruppe.

Projektet: "Hvordan får vi flere unge nydanskere på produktionsskolerne?" er blevet afviklet fra første kvartal 2011 til første kvartal 2012 og har haft 3 overordnede målsætninger:

- At afdække, hvor stor en del skolernes deltagere, de unge nydanskere udgør.
- At identificere skoler, der har et særligt fokus eller gør noget særligt for at tiltrække unge nydanskere eller for at motivere dem til at gå videre.
- At formidle erfaringer og gode råd, dels i et katalog over 'best practice' og dels ved et inspirationsseminar til skoler, der ønsker at udvikle målrettede tilbud til denne gruppe af unge.

Produktionsskoleforeningen mener, at det er en del af skolernes opgave, at være med til at sætte unge i stand til at begå sig i den tid, de lever i – herunder til at skabe sig en plads i uddannelsessystemet eller på arbejdsmarkedet. Unge nydanskere må på den ene side forstås som en uadskillelig del af den danske ungegruppe som sådan, og på den anden side som en gruppe med en række særlige problemstillinger, og dermed med en særlig udfordring til produktionsskolerne. Foreningen er glad for at projektet har gjort det muligt at sætte fokus på netop denne udfordring.

Nærværende katalog giver et bud på, hvordan nogle af de skoler, der i særlig grad har taget udfordringen op, arbejder med gruppen af unge nydanskere. Kataloget er udarbejdet af Hans Lassen, Konsulentfirmaet Sisyfos, der trådte ind i projektet i en afgørende fase og ligeledes har stået for at planlægge og gennemføre et landsdækkende inspirationsseminar i januar 2012.

Foreningen takker de skoler, der på forskellig vis har bidraget til projektet, ikke mindst de skoler, der har stillet op til interviews og til gennemførelse af workshops på inspirationsseminaret.

Januar 2012

Axel Hoppe
Sekretariatsleder
Produktionsskoleforeningen

Indholdsfortegnelse:

1.	Resume	4
2.	Kataloget og projektet	5
	Inspirationskataloget	6
3.	Oversigt over produktionsskolernes indsatser	7
	Store variationer	7
	En fælles optik	7
	Integrationspolitik	8
	Konkret målsætning for andelen af nydanske elever	8
	Særlige undervisningsforløb	9
	Nye linjer	10
	Den undervisningsmæssige praksis	10
	Kompetenceudvikling af medarbejderne	11
	Forældre- og familiesamarbejde	11
	Rollemodeller og mentorer	12
	Medarbejderrekruttering	12
	PR	12
4.	Gode råd fra produktionsskolerne	13
	Relationerne til eleverne	13
	Værkstederne	14
	Forældre- og familiesamarbejdet	14
	Det interkulturelle område	14
	Medarbejderne	15
	Eksterne samarbejdspartnere	15
	Andet	16
5.	Bilag	17
	Bilag 1 Fastholdelseskaravanens indsatsområder	17
	Bilag 2 Kontaktinfo	21

1. Resumé

Produktionsskolernes konkrete indsatser i forhold til nydanske elever er præget af, at det tilsyneladende kun er et mindretal af skolerne, der over en længere årrække har arbejdet systematisk med området. Og blandt de skoler, der har gjort det, er der store variationer, f.eks. med hensyn til hvor mange elever, skolerne ønsker at rekruttere med en nydanskerbaggrund.

Alligevel er der på skolerne en fælles måde at tænke indsatserne på. For det første betoner de, at den enkelte nydanske elev skal ses som et unikt individ, samtidig med at de er opmærksomme på vigtigheden af indsigt i og forståelse for de minoritetskulturer, som de nydanske elever kommer fra. For det andet isolerer skolerne ikke indsatserne til kun at have med nydanske elever at gøre, men de bliver set som indsatser, der også kan forbedre arbejdet med elever med en etnisk dansk baggrund.

Udfordringen med de nydanske elever har inspireret nogle produktionsskoler til at udvikle nye undervisnings-tilbud. Det er sket på to måder. Enten i form af særlige undervisningsforløb, hvor det har handlet om at gøre nydanske elever i stand til at gennemføre en uddannelse. Eller ved at etablere helt nye linjer, der aktivitetsmæssigt og/eller værdimæssigt i særlig grad appellerer til målgruppen. En følgevirkning af disse nye undervisnings-tilbud har været, at skolernes samarbejde med eksterne aktører (kommune, virksomheder, sprogcentre m.v.) er blevet forstærket.

Ovennævnte udfordring har også været anledningen til konkrete indsatser, der haft til formål at kvalitetsudvikle skolernes undervisningsmæssige praksis på en række områder, f.eks. værkstedsledelse, værkstedssprog og den almene undervisning. Ligesom det har givet anledning til, at forældre- og familiesamarbejdet er blevet styrket, og at anvendelsen af rollemodeller og mentorer er blevet øget.

Et stort indsatsområde har endvidere været at opkvalificere medarbejdernes interkulturelle kompetencer, således at deres kendskab til og forståelse for den kulturelle og religiøse baggrund, som de nydanske elever kommer fra, er blevet øget.

Der er to områder, hvor indsatserne kun svagt er slået igennem. Det ene område er medarbejderrekruttering, hvor medarbejderne med en nydanskerbaggrund på skolerne stadigvæk er underrepræsenteret. Det andet område er PR-arbejdet, hvor det handler om at gøre produktionsskolerne synlige med positive budskaber i miljøer med mange nydanskere.

Samlet set har de konkrete indsatser i forhold til de nydanske elever medført en kvalitetsudvikling af produktionsskolerne, som ikke kun har vist sig brugbar overfor de nydanske elever, men også overfor elever med en etnisk dansk baggrund.

2. Kataloget og projektet

Dette katalog er et af resultaterne af Projektet: "Hvordan får vi flere nydanskere på produktionsskolerne?" I det følgende gøres kort rede for projektet i sin helhed og for katalogets udformning.

Afdækning af andelen af nydanskere på skolerne:

Projektet indledtes med en landsdækkende spørgeskemaundersøgelse, der skulle afdække i hvor høj grad produktionsskolerne har fokus på unge nydanskere. Der blev spurgt til, hvor stor en andel af skolernes deltagere, der er unge af anden etnisk herkomst? Hvorvidt skolerne gør noget særligt for at tiltrække netop denne gruppe unge? Og hvorvidt skolerne gør noget særligt for at fastholde dem?

Spørgeskemaet blev udsendt og besvaret i første kvartal 2011. Af de daværende 78 skoler deltog 45 skoler i denne indledende spørgeskemaundersøgelse. De deltagende skoler fordelte sig jævnt over hele landet, dog var der markant højere deltagelse i Hovedstadsregionen med 10 skoler ud af 13 mulige, og mindst deltagelse i Nordjylland med 3 deltagende skoler ud af 11 mulige. De allerfleste af de deltagende skoler udfyldte spørgeskemaet, mens nogle få blot svarede pr mail, at undersøgelsen ikke var relevant for dem.

Halvdelen (22) af de 45 skoler, svarede, at spørgeskemaet ikke var relevant for dem. Halvdelen af disse igen svarede, at problematikken ikke var relevant, fordi der var få nydanske unge på skolen og måske i kommunen i det hele taget. For nogle skolers vedkommende var begrundelsen desuden, at de nydanske unge, der er i kommunen, er forholdsvis velintegrerede. For en del af disse skolers vedkommende (9) var andelen af nydanskere under 5 %. Men for et par skolerne gjaldt det, at andelen af nydanske unge var mellem 16 og 18 %. De 22 skoler fordelte sig over hele landet.

Identifikation af skoler, der gør noget særligt for unge nydanskere:

Besvarelserne af spørgeskemaets kvalitative spørgsmål identificerede 10 af de resterende 23 skoler, der målrettet over en længere årrække har fokuseret på indsatsen i forhold til nydanske elever. I det følgende afsnit gøres der nærmere rede for deres erfaringer. Andelen af unge med nydansk baggrund svinger meget fra skole til skole. Et fælles træk er dog, at de 10 skoler ligger i eller i forholdsvis kort afstand til København, Århus eller Odense. Der er tale om følgende skoler:

Århus Produktionsskole
Gøglerproduktionsskolen
Skanderborg-Hørning Produktionsskole
Faaborg-Midtfyn Produktionsskole
Elsesminde Odense Produktions-Højskole
Slagelse Produktionsskole
Produktionshøjskolen i Brøndby
Hvidovre Produktionsskole
Glostrup Produktionshøjskole
Den Økologiske Produktionsskole

Disse skoler har oparbejdet erfaringer, der med fordel kan stilles til rådighed for andre produktionsskoler, der ønsker at arbejde mere målrettet med denne gruppe af unge. Skolerne blev interviewet telefonisk i august 2011, hvor de fik lejlighed til at udfolde deres ideer og strategier mht. nydanske unge på skolen. Derudover blev skolerne igen kontaktet i forbindelse med udarbejdelsen af kataloget og tilrettelæggelsen af inspirationsseminaret. Skolerne indsendte også en del skriftligt materiale til brug for undersøgelsen. Endelig har 5 af skolerne indvilget i at stille deres viden og erfaringer til rådighed for en workshop på projektets afsluttende inspirationsseminar.

INSPIRATIONSKATALOG

Nærværende katalog eller beskrivelse af gode eksempler på et målrettet arbejde med unge nydanskere er samlet og redigeret af Hans Lassen¹. Det bygger først og fremmest på ovennævnte 10 skolers erfaringer og gode råd.

Derudover er der blevet trukket på informationer fra Fastholdelseskaravanen², der har arbejdet med at iværksætte udviklingsprojekter på i alt 10 produktionsskoler indenfor de senere år. Dette gælder: Produktionshøjskolen i Brøndby, Hvidovre Produktionsskole, Århus produktionsskole, Skanderborg-Hørning Produktionsskole, Elsesminde Produktionshøjskole, Den økologiske Produktionsskole i København, Slagelse Produktionsskole, Lolland Produktionsskole, Esbjerg Produktionsskole og Aalborg Produktionsskole. Det viser sig således et stort overlap mellem de skoler, vi har identificeret som gørende noget særligt, og skoler, der har gjort brug af Fastholdelseskaravanens projekter.

Århus Produktionsskole, Den økologiske Produktionsskole i København, Hvidovre Produktionsskole og Elsesminde Produktionshøjskole arbejder desuden sammen med Videnscenter for Etnisk Erhvervsfremme og Fastholdelseskaravanen om at klæde skolernes lærere og vejledere på til at styrke unge nydanskere iværksætterfærdigheder.³

Afsnit 3 i kataloget beskriver de indsatser, der har fundet og finder sted på skolerne, med det formål at rekruttere flere nydanske elever og øge den andel af dem, der bliver udsat til uddannelse og job. Afsnittet beskriver også de centrale overvejelser, der har ligget til grund for skolernes indsatser. Det er ikke nogen erfaringsopsamling eller evaluering, men alene en oversigt, hvis formål er at bidrage til at skabe overblik over indsatserne og deres bevæggrunde.

Afsnit 4 i kataloget samler en række gode råd fra de 10 skoler. Det er råd, der repræsenterer skolernes erfaringer med konkrete indsatser, og som de gerne vil give videre til andre skoler.

Udover disse 4 afsnit indeholder kataloget 2 bilag. I bilag 1 kan man finde en oversigt over Fastholdelseskaravanens indsatser på produktionsskoleområdet. I bilag 2 er diverse kontaktinfo samlet. For yderligere information om produktionsskolernes konkrete indsatser er man meget velkommen til at kontakte såvel de enkelte skoler som Produktionsskoleforeningen, Hans Lassen, Konsulentfirmaet Sisyfos, Fastholdelseskaravanen og Etnisk Erhvervsfremme.

Kataloget vil være tilgængeligt på Produktionsskoleforeningens hjemmeside.



Mustafa og Kristofer arbejder på grafisk værksted

1. Hans Lassen, konsulentfirmaet Sisyfos, www.sisyfos.org
2. Fastholdelseskaravanen, www.fastholdelseskaravanen.dk, er et stort EU - støttet samarbejdsprojekt mellem Integrationsministeriet og Undervisningsministeriet, som efter den nye regerings tiltrædelse er overgået til Ministeriet for Børn og Undervisning. Siden 2008 har Fastholdelseskaravanen samarbejdet med en række produktionsskoler med det formål at styrke skolernes indsats i forhold til frafaldstruede unge, herunder med særligt fokus på nydanske elever.
3. Etnisk erhvervsfremme, www.etniskerhvervsfremme.dk, er et center, hvor nydanske iværksættere og virksomhedsejere kan få gratis vejledning til opstart og drift af virksomhed, og som også arbejder med at fremme etnisk iværksætteri på produktionsskolerne.

3. Oversigt over produktionsskolernes indsats

STORE VARIATIONER

I dag er det tilsyneladende kun et mindretal af landets produktionsskoler, der over en årrække konkret har arbejdet med systematiske indsatser i forhold til nydanske elever. Og hvis man kigger nærmere på dette mindretal, er der store variationer i indsatserne, både med hensyn til deres omfang og indhold. De spænder lige fra Århus Produktionsskole, hvor ca. 40 % af eleverne har en nydanskerbaggrund, til Faaborg-Midtfyn Produktionsskole, hvor andelen er på ca. 7 %.

Produktionsskolernes indsats i forhold til de nydanske elever kan fremtræde som spredt. Den er drevet fremad af beslutninger, der er blevet taget separat på de enkelte skoler. De kan være påvirket af tilfældigheder, f.eks. medarbejdernes baggrund, holdning og engagement i problemstillingen. Ligesom de kan være påvirket af, om skolen fysisk er placeret i områder, hvor der bor mange nydanskere.

Fastholdelseskaravanen har dog med udviklingsprojekter på 10 produktionsskoler siden 2008 været med til at skabe et fælles fokus på en række indsatsområder på tværs af skolerne, og dermed er der blevet overført viden og erfaring fra den ene til den anden skole.. Udviklingsprojekterne falder indenfor 18 forskellige emneområder, jf. oversigten i bilag 1, hvor indsatserne indenfor de forskellige områder er beskrevet.

EN FÆLLES OPTIK

Selvom der således er variationer i produktionsskolernes konkrete indsatser, har de alligevel en fælles måde at tænke indsatserne på, som viser sig først og fremmest på følgende to måder.

For det første ser produktionsskolerne den enkelte nydanske elev først og fremmest som et unikt individ og

enkeltstående menneske. Skolerne er således meget bevidste om at undgå en stigmatisering, hvor alle nydanske elever stereotypet bliver set som tilhørende den samme gruppe. Samtidig er skolerne også meget opmærksomme på at få viden om og forståelse for de minoritetskulturer, som de nydanske elever kommer fra. Det er en målsætning for skolerne at kunne mestre denne balance.

Dernæst, isolerer skolerne ikke de konkrete indsatser til kun at have en relevans for de nydanske elever. De ser dem også som indsatser, som de generelt set kan profitere af som helhed. Mange skoler har erfaret, at en indsats, hvor den konkrete anledning måske har været udfordringerne med at rekruttere og udsluse nydanske elever, har tilført skolerne en know how, som også har vist sig brugbar overfor andre elevgrupper. Konkrete indsatser i forhold til nydanske elever har således medført et generelt kompetenceløft af skolerne. Der er sket en kvalitetsudvikling, som alle elever og skolerne som helhed har fået gavn af.

Der er således ikke vandtætte skodder mellem den know how, der bliver udviklet i de konkrete indsatser overfor nydanske elever på den ene side og elever med en dansk baggrund på den anden. Det fremgår også meget tydeligt af de gode råd, som 10 produktionsskoler har formuleret i afsnit 3. Mange af dem er ikke etnisk specifikke, men brugbare mere bredt, også i forhold til elever med en etnisk dansk baggrund.

Denne ens måde at tænke indsatserne på betyder ikke, at skolernes operative greb omkring opgaven er ens. Tværtimod er der store forskelle f.eks. med hensyn til om skolerne skal have forløb, hvor der kun er nydanskere, og om hvor mange nydanske elever skolerne ønsker at rekruttere.

INTEGRATIONSPOLITIK

Nogle skoler – men langt fra alle – har formuleret en samlet integrationspolitik, der tager stilling til en række konkrete problemstillinger, der knytter sig til nydanske elever.

Produktionshøjskolen i Brøndby har gjort det i papiret "Integrationspolitik", som er en guideline for politik og praksis indenfor følgende 9 områder: skolens forpligtelser, forskelsbehandling og racisme, indslusning af elever med anden etnisk baggrund, undervisning af elever med anden etnisk baggrund, forældresamarbejdet, højtider og symboler, mad- og måltidspolitik, fælles aktiviteter og personalepolitik.

Århus Produktionsskole har gjort det i papiret "Fra barrierer til ressourcer. Vellykket integration på *Århus Produktionsskole*" fra efteråret 2006. Dette papir begrundes også, hvorfor skolen opfatter sig som en multikulturel skole med en mangfoldighedskultur. Det bliver brugt til at introducere nye medarbejdere på skolen, og en drøftelse af det indgår ligeledes på et internt introkursus for nye medarbejdere.

Hvidovre Produktionsskole har valgt at droppe integrationsbegrebet til fordel for et inklusionsbegreb på samme måde som København, Ishøj og Næstved Kommuner har gjort det. Skolens pointe er, at produktionsskolerne skal være inkluderende over for alle minoritetsmiljøer, også dem der ikke er etnisk defineret, jf. papiret "En inklusionspolitik for *Hvidovre Produktionsskole*", som bestyrelsen vedtog i 2011.

KONKRET MÅLSÆTNING FOR ANDELEN AF NYDANSKE ELEVER

Skal skolerne have en konkret målsætning for andelen af nydanske elever? Det er et ofte rejst spørgsmål, som følgende skoler har besvaret på forskellig vis:

Gøglerproduktionsskolen har vedtaget, at de nydanske elever højst må udgøre 15 % af alle elever på skolen. Det er dog med noget elastik, således at man på enkelte linjer godt kan gå lidt længere op, men samlet set ønsker skolen ikke at gå længere op end de 15 %.

Produktionshøjskolen i Brøndby har lagt sig fast på den målsætning, at de ønsker en andel af elever med en nydanskerbaggrund, der svarer til befolkningens sammensætning i kommunen. Det er den ikke i dag, hvilket skolen forklarer med, at deres værksteder i overvejende grad er kreative, som ikke i tilstrækkelig grad appellerer til målgruppen.

Elsesminde Odense Produktions-Højskole har sagt, at de nydanske elevers andel på skolen skal svare til nydanske unges andel af alle unge i kommunen. Det er den faktisk allerede på i dag, hvorfor skolen ikke gør noget særligt for at tiltrække flere nydanske elever.

Slagelse Produktionsskole har en tommelfingerregel om maksimum 2 nydanske elever på de forskellige linjer for at undgå klikedannelser.

Glostrup Produktionshøjskole har på et intensivt vejledning/afklaringsforløb besluttet, at der maksimum må deltage 50 % med en nydanskerbaggrund.

Skanderborg-Hørning Produktionsskole vil gerne have, at 20-25 % af eleverne har en nydanskerbaggrund for på den måde at skabe "et godt udgangspunkt for en god integration."

Århus Produktionsskole har en "smertegrænse" på 50 % nydanske elever, som de helst ikke vil over. Det dækker dog over en meget stor spredning mellem værkstederne. På de kreative værksteder (teater, foto m.v.) er der stort set ikke nydanskere, hvorimod der kan være helt op til 70 % på håndværkerværkstederne.



"speed dating" på årets hyttetur 2011 -
Tema: hvad er go' stil på APS?

SÆRLIGE UNDERVISNINGSFORLØB

Nogle produktionsskoler har udviklet, designet og gennemført særlige undervisningsforløb, hvor målsætningen har været at appellere til de nydanske elever som målgruppe.

Ophold på en produktionsskole bliver kombineret med ophold på andre uddannelsesinstitutioner og praktikophold. Formålet er at gøre de nydanske elever i stand til at gennemføre en uddannelse ved at afhjælpe eller helt kompensere for mangler, de er i besiddelse af. Disse mangler er ofte basalt set et spørgsmål om manglende faglige færdigheder indenfor de grundlæggende skolefag: dansk, regning og matematik. Opkvalificering på disse felter bliver kombineret med undervisning på produktionsskolernes normale værksteder, ophold på uddannelsesinstitutioner og praktikophold på virksomheder og institutioner.

Et eksempel er projektet **Klar-Parat-Start (KPS)**, som **Århus Produktionsskole** har kørt i 15 år, og som stadigvæk er skolens hovedindsats i forhold til de nydanske elever. Projektet henvender sig kun til nydanske unge, der endnu ikke har taget folkeskolens afgangsprøve i dansk og matematik. Forløbet består af 22 uger, hvor de nydanske elever har 8 timers undervisning i dansk, matematik og samfundsfag om ugen. Denne undervisning bliver kombineret med, at eleverne resten af tiden bliver undervist på et af skolens værksteder på lige fod med skolens andre elever. Formålet er målrettet at forbedre den unge nydanske elevs muligheder for at kunne gennemføre en ordinær ungdomsuddannelse, et forløb på VUC og sprogcentret eller at få fodfæste på arbejdsmarkedet.

Et andet eksempel, der blev etableret i 2010, er projektet **Modtageklassen (MK)**, også fra **Århus Produktionsskole**, og hvor deltagerne ligeledes kun er nydanskere. Målgruppen er unge mellem 16 og 18 år, som ikke umiddelbart er interesseret i eller har evner for en boglig uddannelse, og som er kommet til Danmark indenfor de seneste år. Projektet løber over 3 år. Det første år – skoleforløbet – er opbygget som en normal modtageklasse med 1200 timers undervisning i dansk som andet sprog, matematik, engelsk og samfundsfag. Det kombineres med, at eleverne er i praktik på et af produktionsskolens

værksteder, normalt 4 timer om ugen. Det andet år er et normalt produktionsskoleophold, hvor eleverne bliver tilbudt deltagelse på et af følgende værksteder: spisehuset, tekstilværkstedet, malerværkstedet, træværkstedet eller metalværkstedet. Det tredje år er afsat til et EGU-forløb.

Udover disse to projekter har **Århus Produktionsskole** også udviklet **pro-forløb**, som i modsætning til de to forrige projekter har en blandet elevsammensætning. Formålet er målrettet at forberede eleverne til at gennemføre en erhvervskompetencegivende uddannelse indenfor bestemte områder: pro-business, der er målrettet HG-uddannelsen, pro-tek, der retter sig mod uddannelser indenfor bygge- og anlægsområdet, og Café Nicolai, der bl.a. forbereder eleverne på at kunne starte på sosu-uddannelsen.

College Århus er et projekt, der har eksisteret i 6 år. Det tilrettelægges individuelt for den enkelte nydanske elev med det målrettede formål at opkvalificere til gennemførelse af en gymnasial uddannelse. Det er et samarbejde mellem **Århus Produktionsskole**, VUC Århus, Århus Kommune og Frit Oplysningsforbund, og Århus Produktionsskoles bidrag er at levere vejledning af de unge.

Et eksempel på et forløb fra en mindre produktionsskole er **Express**, som **Faaborg-Midtfyn Produktionsskole** har haft siden 2003. Formålet er at forberede unge flygtninge/indvandrere til at kunne gennemføre en uddannelse. Express består af fire faser. Den første fase er dansk som andet sprog (AOF Sprogcenter Svendborg) og et modtageklasseforløb. Herefter kommer den unge i anden fase på et produktionsskoleophold, hvor en fortsættelse af undervisningen i dansk som andet sprog bliver kombineret med undervisning på en af produktionsskolens linjer. Den tredje fase i Express er en fortsættelse af produktionsskoleopholdet samtidig med, at der iværksættes et uddannelsesforløb indenfor PRO Erhverv Fyn (Et samarbejde mellem produktions- og erhvervsskoler), der kombinerer ophold på de to skoleformer med det formål at lette unges indgang til det ordinære uddannelsessystem. Fjerde fase består af et ordinært uddannelsesforløb.

NYE LINJER

Andre produktionsskoler har etableret helt nye linjer for at appellere til målgruppen.

Den Økologiske Produktionsskole har oprettet en hel ny linje, Kultur-Coach, på Nørrebro i København, hvor der bor og færdes mange unge nydanskere. Formålet er at appellere til målgruppen af marginaliserede unge mænd med en nydansk baggrund ud fra et værdimæssigt standpunkt. Kerneværdien i projektet er "respekt", fordi dette begreb har en positiv klang blandt de unge, deres familier og lokalsamfund. Målet er, at de unge gradvist bryder med deres marginaliserede rolle og opnår status som positive rollemodeller i lokalsamfundet. I projektet bliver værkstedsundervisning kombineret med praktik i lokale virksomheder og institutioner, hvor de unges interkulturelle ressourcer udnyttes positivt og synliggøres som en ressource. Kultur-Coach-projektet har endvidere den særlige profil, at der helt fra starten har været knyttet en forskningsmæssig aktivitet til projektet, hvor dets erfaringer bliver beskrevet, opsamlet og videreudviklet indenfor en videnskabelig ramme.

Et andet eksempel er *Gøglerproduktionsskolen*, der har oprettet helt nye linjer med det formål aktivitetsmæssigt at appellere til målgruppen, først i form af en danse-linje (break og hip-hop) og senest med en rap-linje, der startede i 2011 i et samarbejde med Århus Kommune. På begge linjer er der praktikperioder, hvor eleverne har mulighed for at afprøve den uddannelse eller det job, som de er interesseret i. Ligeledes foregår der i forhold til fremtidig uddannelse og job vejledningsaktiviteter af mere traditionel karakter, ligesom der tilbydes grundlæggende færdighedsorienteret undervisning i matematik, engelsk og dansk. Endelig tilbydes eleverne RKA (Real-kompetenceafklaring).

Flere produktionsskoler, f.eks. *Århus Produktionsskole* og *Hvidovre Produktionsskole*, har sat fokus på iværksætteri, blandt andet fordi det både aktivitets- og værdimæssigt appellerer til nydanskere. Og den 3. januar 2012 starter *Den Økologiske Produktionsskole* en helt ny linje, som kommer til at hedde innovationsværkstedet, som vel nok bliver den første iværksætterlinje på landets produktionsskoler.

DEN UNDERVISNINGSMÆSSIGE PRAKSIS

Produktionsskolernes udfordring med de nydanske elever har igangsat en kvalitetsudvikling af deres undervisningsmæssige praksis.

For det første har det sat øget fokus på værkstedsledelsen. Det er kommet til at stå mere klart, at en vellykket undervisning i høj grad handler om, at lærerne tager lederskab i undervisningen, hvilket i særlig grad gælder for produktionsskolerne, hvor undervisningen traditionelt har været og er meget værkstedsbaseret. Årsagen til dette fokus skyldes, at nydanske elever generelt set kommer fra stærke autoritetskulturer, hvorfor de også forventer at møde stærke autoriteter, når de bliver undervist.

Forskellige udviklingsforløb i værkstedsledelse er således blevet iværksat, f.eks. på *Lolland Produktionsskole*, *Hvidovre Produktionsskole*, *Elsesminde Odense Produktions-Højskole*, *Skanderborg-Hørning Produktionsskole*, *Slagelse Produktionsskole*, *Den Økologiske Produktionsskole* og *Århus Produktionsskole*.

For det andet har der været fokus på værkstedssproget. Der er blevet udviklet helt nyt undervisningsmateriale, hvor det visuelle element står meget stærkt. *Århus Produktionsskole* har i 2010 med støtte fra det daværende Integrationsministerium udviklet og udgivet 3 bøger indenfor værkstedsprog i træ/byg, metal og køkken, som efterfølgende er blevet brugt af andre produktionsskoler.

Udover *Århus Produktionsskole* har følgende skoler arbejdet med konkrete projekter indenfor dette område: *Produktionshøjskolen i Brøndby*, *Lolland Produktionsskole*, *Hvidovre Produktionsskole*, *Elsesminde Odense Produktions-Højskole* og *Slagelse Produktionsskole*.

For det tredje har nogle produktionsskoler i deres almenne undervisning taget integrationsrelevante temaer op. *Skanderborg-Hørning Produktionsskole* praktiserede eksempelvis for nogle år tilbage en særlig form for "integrationsundervisning". Det startede op som et forløb, hvor der kun deltog nydanske elever, men det skabte positiv interesse fra de danske elever, hvorfor undervisningen blev for alle elever og nu mere bredt omhandler arbejdsmarkedsforhold, demokrati m.v.

Den kvalitetsudvikling af den undervisningsmæssige praksis, hvor anledningen har været udfordringen med nydanske elever, har ikke kun betydet, at den undervisningsmæssige praksis i forhold til de nydanske elever er blevet styrket. De gevinster, som produktionsskolerne har hentet hjem ved at fokusere på værkstedsledelse, værkstedssprog og den almene undervisning, er gevinster, som er brugbare for alle elever, ikke kun de nydanske.

KOMPETENCEUDVIKLING AF MEDARBEJDERNE

Denne kvalitetsudvikling af den undervisningsmæssige praksis har også stillet krav til en kompetenceudvikling af medarbejderne. Udover værkstedsledelse, værkstedssprog og den almene undervisning har der været tale om et kompetenceløft på specielt to områder.

For det første er medarbejderne på en del skoler, f.eks. på *Skanderborg-Hørning Produktionsskole*, blevet undervist i interkulturelle emneområder og været på besøg i de såkaldte "ghettoer" for at blive klædt på til det daglige møde med nydanske elever, og hvor de i starten af gode grunde var noget usikre overfor, hvad det indebar.

For det andet er skolerne og medarbejderne blevet bedre til at forebygge og håndtere konflikter, hvilket f.eks. er en meget markant erfaring på *Glostrup Produktionsskole*. Nogle nydanske elevers kollektivistiske og gruppeorienterede adfærd har givet anledning til konflikter og spændinger i produktionsskolernes hverdag, der har nødvendiggjort et kompetenceløft hos skolerne på disse områder.

FORÆLDRE- OG FAMILIESAMARBEJDE

Et stort indsatsområde på produktionsskolerne har været en styrkelse af samarbejdet med de unge nydanskere forældre og familier. Flere produktionsskoler praktiserer hjemmebesøg og åbne arrangementer på skolerne, hvor man satser på at invitere forældre og familier indenfor.

Årsagen er, at forældrene og familien til nydanske elever har stor betydning og indflydelse på de unges beslutninger om job og uddannelse. Derfor er det et problem, at produktionsskolernes omdømme i familierne i bedste fald er neutralt, fordi man ikke har kendskab til skoleformen. Mange gange er omdømmet negativt, fordi famili

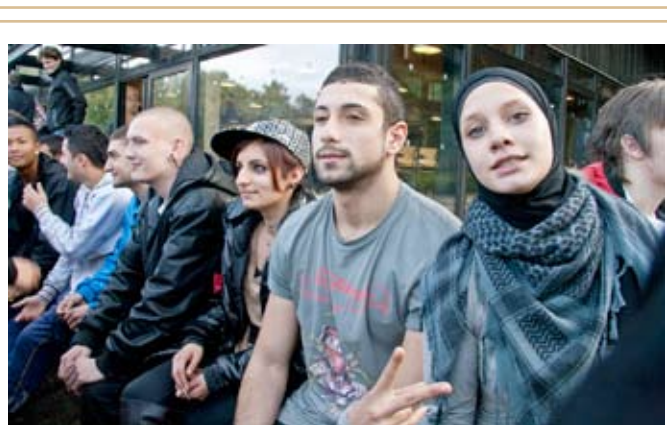
en har svært ved at forstå og acceptere en skole, der ikke giver karakterer og producerer eksamensbeviser.

Der er mange variationer i den måde, produktionsskolerne praktiserer familiesamarbejdet på, ikke mindst med hensyn til hvor forpligtende, samarbejdet skal være. På *Århus Produktionsskole* er det f.eks. en forudsætning for, at en nydansk elev bliver optaget på projektet KPS (Klar-Parat-Start), at vejlederen har været på familiebesøg, og at såvel forældrene som eleven har underskrevet en samarbejdskontrakt om forløbet.

Udover *Århus Produktionsskole* har følgende skoler indenfor de senere år iværksat konkrete udviklingsprojekter for at styrke familiesamarbejdet i forhold til de nydanske elever: *Lolland Produktionsskole, Hvidovre Produktionsskole, Elsesminde Odense Produktions-Højskole, Skanderborg-Hørning Produktionsskole, Aalborg Produktionsskole, Slagelse og Den Økologiske Produktionsskole*.

Også indenfor dette indsatsområde har skolerne erfaret, at der er en glidende overgang mellem det, der virker i forhold til nydanske elever, og det, der virker i forhold til danske elever. Derfor er der sket det, at familiesamarbejdet generelt set er blevet styrket på skolerne, således også samarbejdet med danske familier.

Sidstnævnte er *Slagelse Produktionsskole* et eksempel på. Alle forældre med unge under 18 år indbydes nu til forældresamarbejde, og der samarbejdes gerne med alle forældre til unge over 18 år, når den unge giver accept til dette.



Nadia og Veli sidder sammen med kammerater.

ROLLEMODELLER OG MENTORER

Rollemodeller og mentorer er de senere år blevet et meget udbredt indsatsområde i arbejdet med at styrke integration på arbejdsmarkedet og indenfor uddannelsessystemet. Det gælder også produktionsskolerne, som gennem flere år har praktiseret konkrete indsatser på dette område.

En af de skoler, der har haft rollemodelbesøg, er *Slagelse Produktionsskole*. Her har formålet været at stimulere samtaler og diskussion mellem lærere/vejledere og eleverne, nydanske såvel som ikke-nydanske, både under og efter besøget. Skolen satser på at få besøg af rollemodeller, som tidligere har gået på en produktionsskole.

Århus Produktionsskole har et fast samarbejde med mentorer fra Bispehaven og Vejledningscentret i Gellerup, og *Produktionshøjskolen i Brøndby og Esbjerg Produktionsskole* har de senere år været involveret i mentorprojektet "Unge til unge i virksomheden".

MEDARBEJDERREKRUTTERING

Gradvist, men langsomt, kommer der flere ansatte på produktionsskolerne med en nydanskerbaggrund. F.eks. har *Århus Produktionsskole* ansat en nydansk vejleder på det tidligere omtalte KPS-projekt.

Flere produktionsskoler har formuleret målsætninger på området. F.eks. lægger *Den Økologiske Produktionsskole* vægt på, at værkstedslærere selv har overskredet mange af de barrierer, som de nydanske unge selv står overfor.

Produktionshøjskolen i Brøndby har i deres integrationspolitik den målsætning, at de ønsker en personalegruppe, der afspejler befolkningssammensætningen i lokalsamfundet. Og et tredje eksempel er *Hvidovre Produktionsskole*, der i deres inklusionspolitik fremhæver, at skolen i fremtiden vil satse på en eller flere medarbejdere med en anden baggrund end dansk.

Men hvis man samlet set ser på alle ansatte på produktionsskolerne er konklusionen, at antallet af nydanske medarbejdere i dag er underrepræsenteret. Det gælder også de 10 produktionsskoler, hvis konkrete indsatser på området ligger til grund for dette katalog.

PR

At arbejde målrettet med PR – det vil sige at få produktionsskolerne omtalt på en positiv måde i nydanskermiljøerne – er et særligt indsatsområde, som de færreste skoler arbejder med på et strategisk niveau.

De konkrete indsatser på området kan derfor ud fra en samlet vurdering fremstå som lidt tilfældige, f.eks. når *Slagelse Produktionsskole* vælger at lade skolens informationsfolder oversætte til tyrkisk og arabisk, eller når *Skanderborg-Horning Produktionsskole* for nogle år tilbage samarbejdede med indvandrerradioen i Århus.

For nogle af skolerne har det styrkede samarbejde med familierne ikke kun været et spørgsmål om at styrke forløbet for den enkelte nydanskerelev, men også mere generelt at forbedre produktionsskolernes omdømme blandt nydanskerne. Den samme dobbelthed kan også være på spil, når produktionsskolerne holder åbent hus eller åbne arrangementer, hvor man satser på, at de nydanske forældre deltager.

Gøglerproduktionsskolen er et eksempel på en skole, der udover familiesamarbejdet har forsøgt at synliggøre sig i nydanskermiljøerne med positive budskaber. Skolen holder til inde i Århus midtby, hvorfor den rent fysisk ikke uden videre har en synlighed i nydanskermiljøer. Derfor har skolen et nært samarbejde med et af de eksisterende ungdomstilbud i Gellerup-Parken, som hedder Cirkus Tværs, og de har blandt andet i fællesskab gennemført festivaler i Århus. Skolen har endvidere haft aktiviteter i Palæstina og etableret en cirkusskole i Damaskus, hvilket har givet skolen mere status i Gellerupområdet, herunder bedre opbakning fra forældrene. Og skolen satser i fremtiden på at etablere en afdeling i Gellerup i forbindelse med helhedsplanen. Stedet skal have et arabisk navn for at signalere en port mellem den kristne og arabiske verden.

Et andet eksempel er *Århus Produktionsskole*, der var meget centralt involveret i et murmalerprojekt i Gellerupplanen i 2010-2011. De konkrete resultater fra projektet var fremstillingen af to kunstværker: Et gavlmaleri på Dortesvej, der ligger i Gellerup, og 12 store bannere til Foreningernes Hus i Gellerup. Samtidig med at skabe denne synlighed i et nydanskermiljø var formålet at styrke de faglige, personlige og sociale kompetencer hos 30 kriminalitetstruede unge nydanskere således, at de blev i stand til at uddanne sig som bygningsmalere.

4. Gode råd fra produktionsskolerne

De 10 produktionsskoler er alle blevet bedt om at samle deres erfaringer op med indsatsen i forhold til nydanske elever i form af gode råd. Skolernes besvarelser bringes i det følgende i lettere redigeret form.

RELATIONERNE TIL ELEVERNE

"Skab relation til eleven."

Forstander Vibeke Nørby Mouridsen, Elsesminde Odense Produktions-Højskole

"Mød hver enkelt elev som et individ."

Forstander P. C. Asmussen, Gøglerproduktionsskolen

"Vær nysgerrig på den positive måde – jeg vil gerne vide noget mere om dig."

Forstander Maja Konge, Slagelse Produktionsskole

"Vær nysgerrig – du møder aldrig den samme elev – mennesket er unikt."

Forstander Vibeke Nørby Mouridsen, Elsesminde Odense Produktions-Højskole

"Skolen skal virkelig hjælpe én, uden at det bliver for meget. Det nytter ikke noget at sige: det kan du selv finde ud af, men det er også vigtigt, at skolen støtter eleverne uden at kvæle dem."

Deltagerrådet 4 ved Århus Produktionsskole

"Eleverne skal vide, at skolen støtter dem."

Deltagerrådet ved Århus Produktionsskole

"Gensidig lærer/elev relation, hvor læreren respekterer forskelligheder, uden at miste status som lærer, har noget på hjertet, og hvor det bliver klart, at læreren også er et menneske."

Faglærer Torben Hjorth, Hvidovre Produktionsskole

"Vær opmærksom på, at nydanske elever grundlæggende har behov for den samme indsats som de danske elever."

Forstander Jan Johannesen, Skanderborg-Hørning Produktionsskole

"Vi skal have kendskab til og forståelse for alle elevers situation, og det gælder ikke mindst vores etniske elever." Forstander Jan Johannesen, Skanderborg-Hørning Produktionsskole

"For alle elever gælder – følg op på hvordan den enkelte trives og udvikler sig."

Forstander Maja Konge, Slagelse Produktionsskole

"Tydelige og konsekvente rammer og regler formidlet af tydelige og respektfulde voksne, der tar sig selv og eleverne alvorligt."

Souschef Kirsten Frederiksen, Produktionshøjskolen i Brøndby

"Brug af anerkendende pædagogik."

Faglærer Torben Hjorth, Hvidovre Produktionsskole

"Vis fra starten de nydanske unge og deres familier en konkret uddannelsesvej – f.eks. 1 år på produktionsskolen og 2 år på EGU."

Ansatte ved Århus Produktionsskole

"Stil krav om undervisning i dansk, matematik og samfundsfag, hvis den unge nydansker har dårlige karakterer fra folkeskolen eller ikke har folkeskolens afgangsprøve."

Ansatte ved Århus Produktionsskole

"Grib ind overfor gruppeadfærd, der kan gøre andre utrygge og forklar omhyggelig, hvad vi gerne vil opnå frem for det, man ikke må."

Forstander Torben Graff, Glostrup Produktionshøjskole

"Vi skal kræve et rimeligt pænt sprogbrug - uden racisme naturligvis."

Forstander Jan Johannesen, Skanderborg-Hørning Produktionsskole

"Lær alle navne at kende og brug dem ved enhver given lejlighed. Det er den bedste måde at undgå, at nogen bliver omtalt som "dem".

Forstander Torben Graff, Glostrup Produktionshøjskole

4) I skolens deltagerråd deltager både nydanskere og danske elever.

VÆRKSTEDERNE

"Produktionen på værkstederne skal have høj kvalitet, således at den får status både blandt eleverne på skolen og i det omgivende samfund. Eleverne skal være stolte af det, de har været med til at producere, og have lyst til at vise det frem."

Souschef Kirsten Frederiksen, Produktionshøjskolen i Brøndby.

"Man skal arbejde med sine hænder. Teaterværksted f.eks. er ikke noget for de fleste nydanskere. Det handler om, hvad der skaber stolthed, og hvad der ikke gør." Deltagerrådet ved Århus Produktionsskole

"Tilbyd værksteder, som er praktiske og tiltaler nydanskere. Alle med en reel produktion, som bliver købt af rigtige kunder, og med klare rammer og regelmæssighed." Ansatte ved Århus Produktionsskole

"Struktureret værkstedsledelse med tydelige regler og rammer." Faglærer Torben Hjorth, Hvidovre Produktionsskole

FORÆLDRE- OG FAMILIESAMARBEJDET

"Tal med forældrene. Det er mest dem, der bestemmer. Derfor skal man snakke med dem om, hvad en produktionsskole er, og invitere dem på besøg." Deltagerrådet ved Århus Produktionsskole

"Indgå i samarbejde med forældrene eller andre familiedømlemmer – så forventninger afstemmes, og at der er et sæt regler, der gælder for alle." Forstander Maja Konge, Slagelse Produktionsskole

"Brug elevernes netværk, bl.a. familien, som skal med i arbejdet med elevernes udvikling og uddannelsesvalg." Forstander Torben Graff, Glostrup Produktionshøjskole

DET INTERKULTURELLE OMRÅDE

"Løbende dygtiggørelse og diskussion i personalegruppen i forhold til det interkulturelle område. Det skal være en selvfølge, at alle undervisere ved, hvad Eid er og giver elever fri til at deltage i dette."

Souschef Kirsten Frederiksen, Produktionshøjskolen i Brøndby

"Hav respekt for andre kulturer."

Forstander P. C. Asmussen, Gøglerproduktionsskolen

"Se forskelligheder som ressourcer".

Forstander P. C. Asmussen, Gøglerproduktionsskolen

"Lær nogle ord på arabisk."

Forstander P. C. Asmussen, Gøglerproduktionsskolen

"Der er nogle små praktiske dagligdags ting, der skal være i orden, f.eks. skal det være tydeligt det mad, der er uden svinekød."

Forstander Jan Johannesen, Skanderborg-Hørning Produktionsskole

"Der skal tages hensyn begge veje, f.eks. i forbindelse med helligdage."

Forstander P. C. Asmussen, Gøglerproduktionsskolen

"Få en foredragsholder med anden etnisk baggrund til at komme med oplæg til medarbejdere – det giver indsigt i andre kulturer og redskaber til, hvorledes vi skal agere i forhold til de unge med anden etnisk baggrund."

Forstander Maja Konge, Slagelse Produktionsskole



Workshop fra hyttetur 2011

"Vær opmærksom på, at der kan være problemer med at forstå dansk, hvilket kan skabe nogle dumme misforståelser."

Forstander Jan Johannesen, Skanderborg-Hørning Produktionsskole

"Vær opmærksom på, at det er lettere at komme med mindre pæne udtryk, når det ikke er på modersmålet."
Forstander Jan Johannesen, Skanderborg-Hørning Produktionsskole

MEDARBEJDERNE

"Find medarbejdere, der har lyst til og brænder for målgruppen – enhver positiv udvikling sker i relationen, som læren har hovedansvaret for."

Ansatte ved Århus Produktionsskole

"Ansæt værkstedslærere, som selv har overskredet mange af de barrierer, som de nydanske unge selv står overfor."

Forstander Sisse Carelse, Den Økologiske Produktionsskole

EKSTERNE SAMARBEJDSPARTNERE

"Produktionsskolerne klarer det ikke alene, der skal samarbejdes med sprogcentre, kommunen m.v."

Viceforstander Per Holm, Faaborg-Midtfyn Produktionsskole

"Man skal være villig til at indgå kompromisser med de eksterne samarbejdspartnere."

Viceforstander Per Holm, Faaborg-Midtfyn Produktionsskole

"Man skal først kigge på opgaven, derefter på hvem, der er bedst til at løse den: produktionsskolen eller en af de eksterne samarbejdspartnere."

Viceforstander Per Holm, Faaborg-Midtfyn Produktionsskole

"Udvikl dynamiske samarbejdsflader med flere aktører (partnerskaber), gør det prestigefyldt og gerne banebrydende (det fælles tredje)."

Forstander Sisse Carelse, Den Økologiske Produktionsskole

"Få hjælp udefra for at skabe en bæredygtig praksis med refleksion og systematisk opsamling af erfaringer og viden."

Forstander Sisse Carelse, Den Økologiske Produktionsskole



Warda fra køkkenet anretter mad

ANDET

"Sats på samarbejde, samarbejde og samarbejde – både eksternt (forældre/familie, kommunen, uddannelsesinstitutioner, virksomheder og nydanske ressourcpersoner) og internt for at skabe en fælles forståelse og opbakning i organisationen om, hvordan man tackler de unge."

Ansatte ved Århus Produktionsskole

"Der skal være nogle nydanskere i forvejen. Man skal have nogle at være seje sammen med."

Deltagerrådet ved Århus Produktionsskole

"Man skal mærke, hvordan en rigtig arbejdsplads er. Derfor er det godt med praktik og kombinationsforløb, så man komme uden for ghettoen."

Deltagerrådet ved Århus Produktionsskole

"Det er nødvendigt med aktiviteter på tværs med de andre elever, f.eks. idræt, når man kører med forløb, hvor der kun deltager nydanske elever."

Viceforstander Per Holm, Faaborg-Midtfyn Produktionsskole

"Vær opmærksom på at afdække årsagerne til evt. manglende faglige færdigheder."

Forstander Torben Graff, Glostrup Produktionshøjskole

"Husk, at de allerfleste problemer er sociale, evt. kulturelle, men ikke religiøse."

Ansatte ved Århus Produktionsskole

"Vær tålmodig."

Forstander Vibeke Nørby Mouridsen, Elsesminde Odense Produktions-Højskole

"Husk, der er ingen, der har lovet, at det skal være nemt."

Forstander Maja Konge, Slagelse Produktionsskole

"Afklar jeres værdier på skolen."

Forstander Vibeke Nørby Mouridsen, Elsesminde Odense Produktions-Højskole

*"speed dating" på årets hyttetur 2011
- Tema: hvad er go' stil på APS?*



5. Bilag

Bilag 1: Fastholdeskaravanens indsatsområder på produktionsskoleområdet

Familiesamarbejde

Formålet med familiesamarbejde er at afprøve nye metoder til samarbejde med familierne med henblik på at elever og familier vejledes og eleverne fastholdes i uddannelse.

Følgende aktiviteter kan indgå i indsatsene:

- Kompetenceudvikling af medarbejdere ved deltagelse i et fire-dages kursusforløb i familiesamarbejde på Professionshøjskolen Metropol.
- Hjemmebesøg hos familier til elever med anden etnisk baggrund end dansk, som har særlig brug for støtte.
- Aktiviteter som kan få etniske minoritetsfamilier til at besøge skolen.

Demokratisk dannelse

Formålet med indsatsene er at styrke den demokratiske deltagelse på skolen således, at etniske minoritetsunge gennem skolens undervisning forberedes på deltagelse og uddannelse i et demokratisk samfund.

Følgende aktiviteter kan indgå i indsatsen:

- Udvikling og gennemførelse af en undervisningsplan med fokus på kulturel og demokratisk dannelse og fællesskab med specielt fokus på, at etniske minoritetselever opøves i at indgå i demokratiske processer.
- Et månedligt dialogmøde med fokus på kulturel og demokratisk deltagelse og fællesskab. Dialogmøderne skal involvere eleverne i udvikling af skolens undervisning og miljø, og der udlægges beslutningskompetence til elevernes arbejde i fokusgrupper.

Trivsel/Sundhed/idræt

Indsats med fokus på trivsel, sundhed og idræt har til formål at styrke elevernes læringsudbytte gennem øget sundhed og fysisk aktivitet.

Følgende aktiviteter kan indgå i indsatsene:

- Udvikling, beskrivelse og gennemførelse af relevante idrætstilbud til eleverne. Der fokuseres specielt på etni-

ske minoritetsdrengene, men idrætstilbuddene skal være af en sådan karakter, at de kan gennemføres kontinuerligt over en årrække og inkludere samtlige elever.

- Skolens sundhedsfremmende indsats styrkes inden for f.eks. motion, idræt og kost. Skolens elever forsøges inddraget i planlægningen, og evt. inddrages eksterne specialister, lokale idrætsforeninger, sundhedstilbud m.v.

Iværksætter

Med specielt fokus på etniske minoritetsdrengene har indsats med fokus på iværksætteri til formål at aktivere potentialerne hos de elever, der drømmer om at blive selvstændige.

Eleverne udvikler deres egen forretningsidé og deltager i relevant undervisning med udgangspunkt i forretningsidéen. Hvis det er muligt, udarbejder eleverne en prototype af produktet, og alle forløb afsluttes med, at eleverne udarbejder og gennemfører en præsentation af forretningsidéen og elementer til deres virksomhed.

Pædagogisk værkstedsledelse

Pædagogisk værkstedsledelse er et kompetenceudviklingsforløb, der har til formål at styrke medarbejdernes kompetencer til at udvise lederskab i værkstedet, øge refleksion over egen praksis, skabe struktur i hverdagen og møde forskellige elevtypers behov på en konstruktiv måde. Kompetenceudviklingsforløbet gennemføres med sammenlagt 2½ dags kursus og 8 timers observation i praksis og supervision pr. medarbejder. Følgende temaer gennemgås på kurset:

- Situationsbestemt ledelse
- Assertion, autoritet og konflikthåndtering
- Motivation og anerkendende ressourcensyn
- Kulturelle forskelle og dimensioner
- Supervision og feedbackkultur
- DISC person profil

Værkstedssprog

Formålet med indsatsen er at koble værkstedspraksis med det danskfaglige og styrke både danske og etniske minoritetsunges begrebsudvikling på produktionsskolens værksteder. Indsatsen har bestået i udvikling af et undervisningsmateriale med praktiske øvelser og opgaver, som eleverne kan løse enten alene eller i grupper på værkstederne eller i et klasselokale. Opgaverne er udarbejdet med henblik på at indøve et relevant ordforråd inden for et fag og styrke elevernes sproglige bevidsthed, formuleringsevne og begrebsverden.

"Undervisning i værkstedssprog" findes nu som en lærervejledning, billedkort og elevbøger inden for følgende fagområder:

- Træ og byg
- Køkken
- Metal

Materiale til social- og sundhedsfagene er under udvikling og vil blive tilgængelig på en elektronisk platform.

Samarbejde med kommunen

Hensigten med indsatsen er at undgå, at institutionelle barrierer hindrer de unge i at gennemføre en ungdomsuddannelse. Indsatsen medvirker til, at skolen indgår et tættere og formaliseret samarbejde med de kommunale sagsbehandlere og vejledere således, at der skabes gensidig forståelse i samarbejdet om de konkrete sager.

Etniske minoritetsunge som målgruppe

Indsatserne har til hensigt at gøre produktionsskolerne til attraktive tilbud til etniske minoritetsunge og modsvare behovet hos etniske minoritetsunge i lokalområdet således, at den etniske sammensætning af eleverne på skolen modsvarer den lokale befolkning.

Følgende aktiviteter kan indgå i indsatsen:

- Afdækning af det lokale behov for produktionsskoleforløb hos etniske minoritetsunge.
- Styrkelse af kendskabet til erhvervsfaglige uddannelser og produktionsskolen hos de etniske minoritetsunge, som kan profitere af et produktionsskoleforløb, og deres familier.
- Øget samarbejde med Ungdommens Uddannelsesvejledning om information til målgruppen.

Integrationspolitik

Formålet med indsatsen er at medvirke til en ensartet

håndtering af arbejdet med elever med forskellig kulturel og/eller etnisk baggrund.

Følgende aktiviteter kan indgå i indsatsen:

- Kursus i interkulturel kompetence.
- Med konsulentbistand arbejdes der med emner som personalepolitik, konflikthåndtering, tavshedspligt, underretningspligt, regler, sprog, påklædning, grupper, sport, mad, højtider og religiøse ritualer.

Motivationspædagogik i praksis

Formålet med indsatsen er at styrke medarbejdernes kompetencer til med særligt fokus på etniske minoritetsunge at øge elevernes motivation til gennemførelse af en ungdomsuddannelse.

Motivationspædagogik i praksis er et kompetenceudviklingsforløb over fire dage, som indebærer arbejde med værdier, rammer, relationer og ressourcer. Underviserne på kurset er Bente Højer, Allan Simonsen og Svend Erik Schmidt, og Fastholdelseskaravanen har i samarbejde med disse udarbejdet undervisningsmateriale til kurset.

Læringsstile

Formålet med indsatsen er at skabe sammenhæng imellem krav til læring og lyst til læring gennem at øge elevens og lærerens viden om den enkelte elevs læringsstil. Efter uddannelse af lærere på skolen, kan eleverne testes i forhold til en række præferencer, f.eks. om de opfatter helhedsorienteret eller analytisk, og om de lærer via SE, HØRE, RØRE, GØRE – stilen. Efterfølgende kan der udarbejdes eller anskaffes undervisningsmaterialer, der matcher de forskellige præferencer.

Følgende aktiviteter kan indgå i indsatsen:

- Konsulentbistand til og kompetenceudvikling i anvendelse af metoden i praksis.
- Introduktion til arbejdet med læringsstile og meget konkrete værktøjer til det daglige arbejde.

Mentor Ung til ung/virksomhed

Formålet med indsatsen er at forbedre fremmødet og fastholdelsen på produktionsskolen, så flere elever udsluses til ungdomsuddannelse.

Følgende aktiviteter kan indgå i indsatsen:

- Skolen indhenter viden om erfaringer med ung til ung mentorskab og udarbejder en strategi for indsatsen. Der etableres systematisk mentorrelationer mellem eleverne, og eleverne inddrages i motiverende aktiviteter

for øget fremmøde og opfølgning på fravær. Der etableres ligeledes en systematisk undervisning i mentorskab med henblik på at give eleverne de nødvendige kompetencer til at være mentorer.

- Virksomhedsmentor for EGU elever

Fremmøde/skolekultur

Formålet med indsatsen er at reducere elevernes fravær og udvikle en skolekultur, der medvirker til øget fremmøde.

Følgende aktiviteter kan indgå i indsatsen:

- Udvikling af en model til registrering af årsager, som værkstedslærerne i en afgrænset periode anvender til kortlægning af årsager til fravær og for sent fremmøde. Årsagerne tematiseres, og skolen udvikler og afprøver forskellige handlemuligheder ved for sent fremmøde og fravær. Ud fra disse erfaringer vælger skolen en fælles praksis for, hvorledes for sent fremmøde og fravær håndteres.
- SMS meddelelse til både eleven og forældre ved for sent fremmøde og fravær.
- Udvikling af skolens fællesarrangementer og hverdagsrytme.

Kognitiv vejledning

Kognitiv vejledning er et kompetenceudviklingsforløb, der har til hensigt at udvikle medarbejdernes kompetencer til at vejlede uddannelsessvage elever ud fra den kognitive metode.

Målgruppen er frafaldstruede unge, psykisk sårbare unge og unge med aggressiv adfærd, med særligt sigte på elever med anden etnisk baggrund end dansk.

Den kognitive metode sigter på at motivere de unge til at arbejde med deres personlige udfordringer, og der igennem i højere grad gennemføre ungdomsuddannelse. Metoden bruger modeller som sigter på at håndtere sammenhængen mellem holdninger/tanker, følelser og adfærd.

Følgende aktiviteter kan indgå i indsatsen:

- Kompetenceudvikling og konsulentbistand til at udanne pædagogiske medarbejdere i metoden.
- Opfølgende supervision, der sikrer implementering og optimal anvendelse
- Udvikling af metoden til brug i hhv. produktionsskoler og erhvervsskoler

Forumteater

Formålet med aktiviteten er at øge elevernes bevidsthed

om egne handlemuligheder i forbindelse med skolegangen og søge praktikplads i en virksomhed.

Aktiviteten er en turnerende forumteaterforestilling, der udbydes til skoler i afgrænsede tidsrum. Forestillingen handler om typiske situationer, hvor der opstår konflikter mellem lærer og elev, samt elev og arbejdsgiver. Desuden skildres andre faktorer, som spiller ind på de unges adfærd, som f.eks. kammeraters adfærd. Eleverne er tilskuere, og har mulighed for at gribe ind i forestillingen og foreslå alternative handlemuligheder for rollen som "Hassan".

Følgende aktiviteter kan indgå i indsatsen:

- Forberede eleverne via undervisningsmateriale, der udsendes på forhånd
- Overvære og deltage interaktivt i forestillingen
- Efterbearbejde forestillingen sammen med eleverne

Kulturcoach

Formålet med indsatsen er at skabe et inkluderende skolemiljø, samt produktioner, der giver eleverne anerkendelse og respekt såvel på skolen som i lokalområdet.

Følgende aktiviteter kan indgå i indsatsen:

Kompetenceudvikling inden for:

- Skolemiljø og elevernes trivsel på skolen
- Fællesskab på skolen
- Projektarbejde på tværs af værksteder og det omgivende lokalsamfund
- Lærernes bevidsthed om anerkendelse og prestige.

Udvidet vejledningsindsats

Formålet med indsatsen er at fastholde frafaldstruede elever på skolen.

Der afprøves metoder med opsøgende vejledningsindsats fra en vejleder, der selv har etnisk minoritetsbaggrund. Metoderne er en tæt opfølgning på fravær, samt udvidet forældresamarbejde med elever, der er frafaldstruede.

Følgende aktiviteter kan indgå i indsatsen:

- Opsøgende vejledningsaktivitet
- Udvidet forældresamarbejde

Kulturforståelse

Formålet med indsatsen er at øge medarbejdernes kulturforståelse, med særlig henblik på de etniske minoritetsunge, der går på skolen, og som skolen forventer at modtage i fremtiden.

Indsatsen kan indebære fælles oplæg på pædagogiske dage, rollemodelbesøg og øvrig kompetenceudvikling af udvalgte medarbejdergrupper.

	Familiesamarbejde	Demokratisk dannelse	Trivsel/sundhed/idræt	Iværksætter	Pæd. værkstedsledelse	Værkstedssprog	Samarbejde m. kommune	Et. min. som målgruppe	Integrationspolitik	Motivationspædagogik i praksis	Læringsstile	Mentor ung til ung/virksomhed	Fremmøde / skolekultur	Kognitiv vejledning	Forumteater	Kulturcoach	Udvidet vejledningsindsats	Kulturforståelse
Brøndby Produktionshøjskole						X	X		X			X						
Lolland Produktionsskole	X				X	X	X	X	X				X					
Hvidovre Produktionsskole	X		X	X	X	X			X		X							
Århus Produktionsskole		X	X	X	X	X												
Esbjerg Produktionsskole								X		X		X						
Odense Produktionshøjskole	X		X		X	X					X			X	X			X
Skanderborg-Hørning Produktionsskole	X		X		X													
Ålborg Produktionsskole	X													X				
Slagelse Produktionsskole	X				X	X								X			X	X
Den Økologiske Produktionsskole	X				X								X			X	X	

Bilag 2: Kontaktinfo

Århus Produktionsskole www.aaps.dk	Viceforstander Lis Holm lis.hom3@aaps.dk
Gøglerproduktionsskolen www.goglerskolen.dk	Forstander P. C. Asmussen pc@goglerskolen.dk
Skanderborg-Hørning Produktionsskole www.shpro.dk	Forstander Jan Johannesen jan@shpro.dk
Faaborg-Midtfyn Produktionsskole www.fmps.dk	Viceforstander Per Holm per.holm@fmps.dk
Elsesminde Odense Produktions-Højskole www.elsesminde.dk	Forstander Vibeke Nørby Mouridsen vnm@elsesminde.dk
Slagelse Produktionsskole www.slagpro.dk	Forstander Maja Konge mk@slagpro.dk
Produktionshøjskolen i Brøndby www.phsbrondby.dk	Forstander Kirsten Frederiksen kif@phsbrondby.dk
Hvidovre Produktionsskole www.stevnsbo.dk	Forstander Martin G. Taarup martin@stevnsbo.dk
Glostrup Produktionshøjskole www.gp-h.dk	Forstander Torben Graff, torben@gp-h.dk
Den Økologiske Produktionsskole www.ecopro.dk	Forstander Sisse Carelse sisse@ecopro.dk

Konsulentfirmaet Sisyfos www.sisyfos.org	Forfatter, foredragsholder og integrationskonsulent Hans Lassen sisyfos@sisyfos.org
Produktionsskoleforeningen www.psf.nu	Konsulent Marianne S. Sørensen marianne@psf.nu
Fastholdelseskaravanen, www.fastholdelseskaravanen.dk	Konsulent Henrik Moesbæk, hmh@inm.dk Konsulent Johan Linde johan.linde@uvm.dk
Etnisk Erhvervsfremme www.etniskerhvervsfremme.dk	Konsulent Carsten Fricke cf@vhmidtjylland.dk

Kolofon

Projekt og katalog er finansieret af Dansk Folkeoplysnings Samråds tips og lottomidler

Katalogtekst er udarbejdet af Hans Lassen, Sisyfos Design

og layout samt korrektur: Kirsten Grønvall og Marianne Søgaard Sørensen, PSF

Billedmateriale: Århus Produktionsskole

Forsidebilledet: Ali og Ekin til almenundervisning



Produktionsskoleforeningen • Dæmningen 333, 2. tv • 7100 Vejle • www.psf.nu • psf@psf.nu
